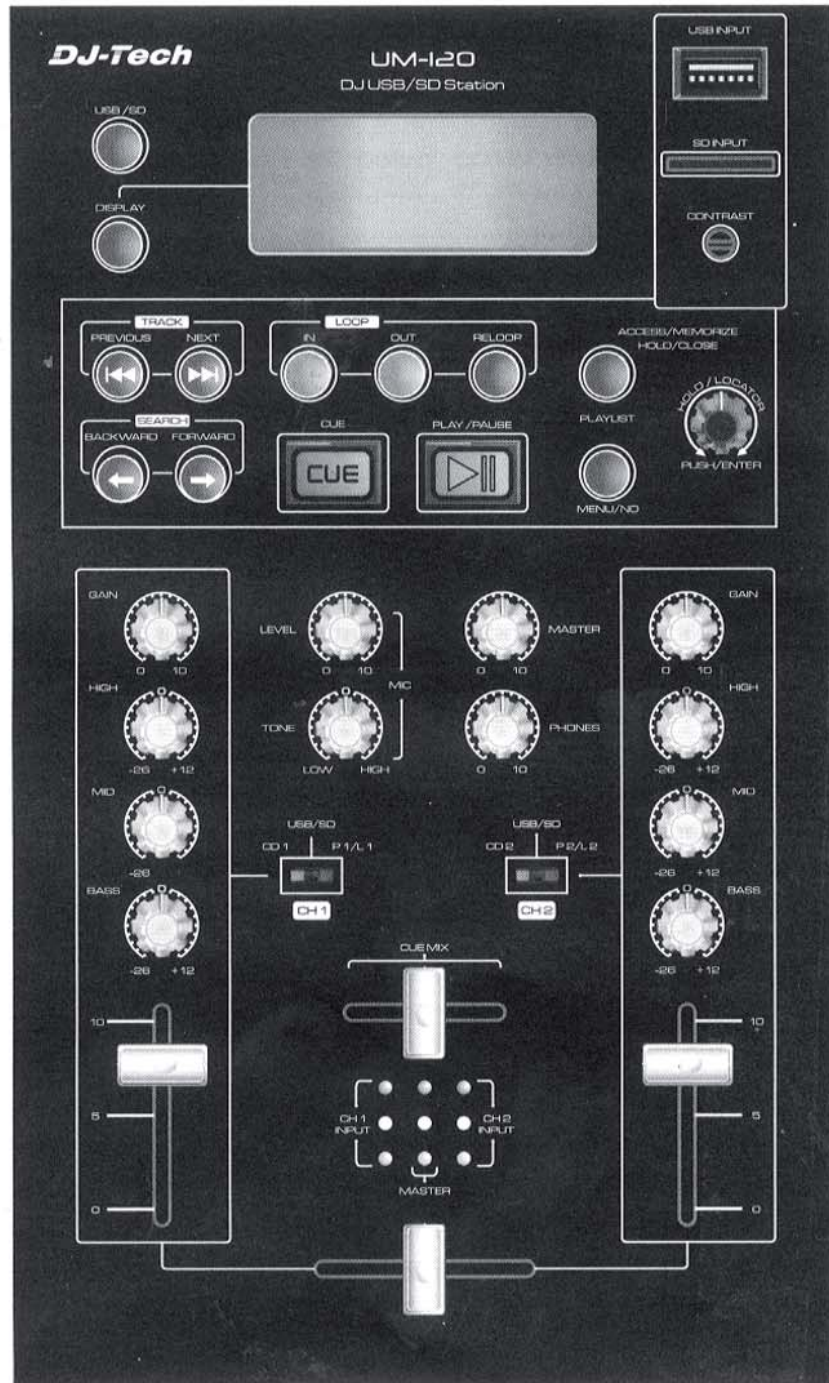




# UM-120



## USER MANUAL

# Table des matières

1. Caractéristiques
2. Précautions d'emploi
3. Branchements et boutons
  - 1) Panneau arrière
  - 2) Panneau avant
  - 3) Panneau supérieur
    1. Lecteur MP3
    2. Description des fonctionnalités du lecteur MP3
    3. Section mixage
    4. Commandes du mixage
4. Configuration du système
  1. Branchements
  2. Précautions d'emploi
5. Caractéristiques techniques

## 1. Caractéristiques :

1. Table de mixage DJ deux canaux avec lecteur MP3 intégré.

2. Entrées et sorties multiples :

Entrées : une entrée micro, une entrée USB, une entrée SD, deux entrées CD, deux entrées ligne, deux entrées Phono en RIAA.

Sorties : une sortie générale, deux sorties enregistrement et une sortie casque.

3. Ecran LCD rétro-éclairé bleu avec contraste réglable.

4. Compatible avec les cartes SD 4Go et les clés USB, navigation complète avec l'encodeur EZ.

5. Volume d'entrée du micro réglable avec contrôle de la tonalité, deux entrées stéréo avec contrôle du gain individuel, EQ trois bandes (high, mid, low) et réglage du volume.

6. Crossfaders 200 000 cycles, volume du casque réglable.

7. Sortie stéréo avec MIX, CUE MIX et CUE LEVEL.


8. Les entrées et sorties disposent de témoins lumineux.

9. Adaptateur secteur de qualité permettant de réduire le ratio signal-bruit.

10. Finition brillante pour un appareil beau à regarder.

11. Inclue des composants et une fabrication de qualité vous procurant un appareil de confiance.

## 2. Consignes de sécurité

	<b>ATTENTION</b> RISQUE DE CHOC ÉLECTRIQUE NE PAS OUVRIR.	
<b>ATTENTION:</b>	AFIN DE RÉDUIRE LE RISQUE DE CHOC ÉLECTRIQUE, NE PAS ÔTER LE COUVERCLE (OU LE PANNEAU ARRIÈRE). AUCUNE PIÈCE INTERNE N'EST RÉPARABLE PAR L'UTILISATEUR. POUR TOUTE RÉPARATION, S'ADRESSER À UN PROFESSIONNEL.	



Le symbole de l'éclair à flèche à l'intérieur d'un triangle équilatéral avertit l'utilisateur de la présence d'un "voltage dangereux" non isolé à l'intérieur de la structure du produit, dont la puissance présente un risque d'électrocution.



Le point d'exclamation à l'intérieur d'un triangle équilatéral avertit l'utilisateur de la présence d'instructions importantes d'utilisation et d'entretien (réparation) dans la notice jointe au produit.

L'appareil ne doit pas être exposé au suintement ou au renversement d'objets remplis de liquides comme, par exemple, les vases, placés sur l'appareil.

**AVERTISSEMENT:** AFIN DE PREVENIR LE RISQUE D'INCENDIE OU D'ELECTROCUTION, NE PAS EXPOSER L'APPAREIL A LA PLUIE OU A L'HUMIDITE.

La fiche d'alimentation est utilisée comme dispositif de débranchement du réseau électrique et doit donc toujours être accessible.



Ce symbole signifie que cet appareil est doté d'une double isolation. Aucun raccordement de mise à la terre n'est nécessaire.



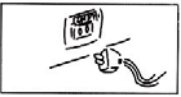
**Attention:** afin de réduire le risque de choc électrique, ne pas ôter le couvercle (ou le panneau arrière). Pour toute réparation, s'adresser à un professionnel.  
Pour les réparations, s'adresser à un professionnel.



Ne pas installer le dispositif dans un endroit exposé à la lumière directe du soleil



Ne pas installer l'appareil dans un local poussiéreux, humide ou faiblement ventilé.



Pour éviter toute détérioration de l'appareil, débrancher le câble d'alimentation du réseau électrique lorsqu'il n'est pas utilisé.



Pour débrancher l'appareil du réseau électrique, toujours saisir la câble d'alimentation par la fiche. Ne pas retirer la fiche en tirant sur le câble.



Placer l'appareil sur une surface stable et éviter d'y poser d'autres objets.



Nettoyage: utiliser un chiffon propre et sec. Pour une saleté tenace, plonger le chiffon dans un détergent délicat, bien l'essorer et le passer sur l'unité. Ne pas employer d'agents volatils comme le benzène ou les diluants, car ils pourraient détériorer le revêtement extérieur de l'appareil.



Ne pas bloquer les ventilateurs de refroidissement afin d'éviter toute surchauffe.



Ne pas placer de flammes libres, comme les bougies allumées, à proximité de l'appareil.

### 3) Branchements et boutons :

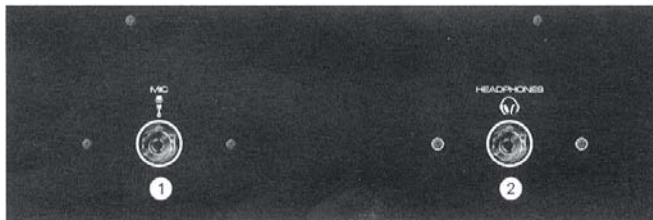
#### 3.1. Panneau arrière:



Entrée alimentation, les entrées et sorties signaux sont placées sur la façade arrière de l'appareil, référez vous au schéma 3.1.0.

1. Entrée CH1 : placez ce bouton sur le mode qui convient à votre branchement lorsque vous utilisez l'entrée RCA pour un signal Phono ou Ligne.
2. Entrée CH1PH1/L1 : les entrées phono et ligne sont les mêmes, vous pouvez brancher la source que vous désirez puis placez ensuite l'interrupteur 1 sur le mode qui convient. Baissez le volume au minimum avant de changer la position de cet interrupteur pour éviter tout risque d'endommager les enceintes ou l'appareil. Puis branchez ensuite les embouts RCA.
3. Entrée CH1 CD1 : cette entrée vous permet de brancher un lecteur CD.
4. Entrée CH1 GND : ceci vous permet de brancher la terre de votre platine vinyle.
5. Entrée CH2 : cette entrée fonctionne sous le même principe que l'entrée 1.
6. Entrée CH2 PH2/L2 : cf. Entrée CH1 PH1/L1
7. Entrée CH2 CD2 : référez vous à la section CH1 CD1
8. Entrée CH2 GND : cf. Entrée CH1 GND
9. Sortie générale : branchez ici votre amplificateur ou n'importe quel appareil de ce type.
10. Sortie enregistrement : cette sortie vous permet d'enregistrer ce qui sort de votre lecteur. Le volume n'est pas contrôlé par le volume général de l'appareil mais par l'enregistreur.
11. Entrée de l'alimentation : branchez le cordon du bloc d'alimentation à cet endroit. Vous devez utiliser un adaptateur secteur AC 12V, 50 ou 60 Hz.
12. Bouton ON/OFF : ce bouton vous permet d'éteindre et d'allumer l'appareil.

### 3.2. Panneau avant :



L'entrée microphone et la sortie casque sont placées sur la face avant de l'appareil.

1. Entrée micro 6.35 mm stéréo. Cette entrée vous permet de brancher un micro d'une impédance de 600 ohms environ.
2. Sortie casque 6.35 mm stéréo pour casque de 32 à 64 ohms.

### 3.3. *Panneau supérieur* :

Cette partie de l'appareil est divisé en deux :

Section MP3

Section mixage

#### 3.3.1. *Lecteur MP3* :

1. Entrée USB: insérez un support USB avec des fichiers MP3 sur ce dernier à cet endroit.

2. Entrée carte SD: insérez une carte SD avec des fichiers MP3 sur cette dernière.

3. Ecran LCD : écran LCD avec rétro-éclairage bleu affichant toutes les données concernant le lecteur MP3.

4. CONTRAST : Utilisez ce bouton pour régler le contraste de l'afficheur pour l'optimisation de luminosité.

5. USB/SD : Pressez ce bouton lorsque les entrées USB et SD sont utilisées pour sélectionner l'une d'entre elles.

6. ECRAN : bouton permettant d'allumer l'écran pour vérifier le status du lecteur MP3 (lecture, playlists, etc.).

7. PRECEDENT : appuyez sur ce bouton pour retourner à la piste précédente. Vous pouvez également retourner dans le menu précédent de la playlist à l'aide de ce bouton.

8. SUIVANT : appuyez sur ce bouton pour aller à la piste suivante. Vous pouvez également aller dans le menu suivant de la playlist à l'aide de ce bouton.

9. Retour rapide : pressez ce bouton en lecture ou en pause pour rembobiner la piste en cours. L'appareil passera automatiquement à la piste précédente si le pressez jusqu'au début de la piste. Ce bouton peut faire office de bouton CUE avec le bouton PLAY/PAUSE.

10. Avance rapide : pressez ce bouton en lecture ou en pause pour avancer la piste en cours. L'appareil passera automatiquement à la piste suivante si le pressez jusqu'au début de la piste. Ce bouton peut faire office de bouton CUE avec le bouton PLAY/PAUSE.

11. PLAY/PAUSE : Cette touche est utilisée pour contrôler lire ou mettre en pause la chanson. Il agit également comme touche de confirmation dans le menu ou dans des opérations.

12. CUE : Appuyez sur ce bouton pour accéder à la position Cue déterminés précédemment.

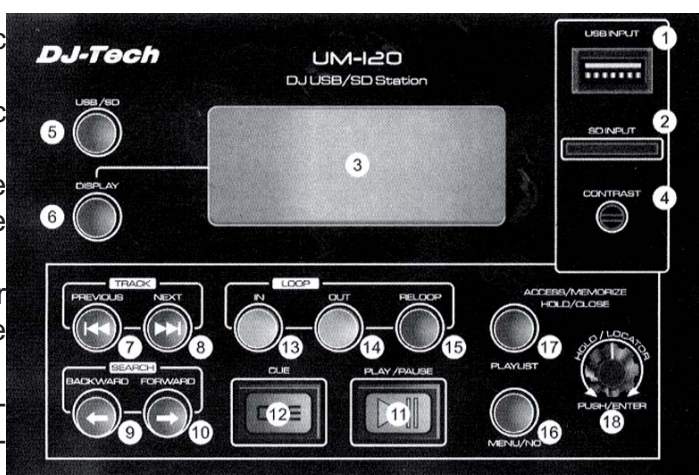
13. LOOP IN : ce bouton vous permet de marquer le début de la playlist.

14. LOOP OUT : ce bouton vous permet de marque la fin de la playlist.

15. RELOOP : appuyez sur ce bouton pour arrêter ou démarrer la lecture de la playlist.

16. PLAYLIST : vous pouvez ajuster la playlist comme vous le souhaitez à l'aide des boutons PSUH/ENTER, PRECEDENT, SUIVANT, PLAY/PAUSE et MENU/NO.

17. PUSH/ENTER : c'est un bouton poussoir rotatif. Vous pouvez sélectionnez le menu au dessus ou en dessous en tournant ce bouton et confirmer la sélection en le pressant ainsi que d'autres fonctions.



### 3.3.2 Description des fonctionnalités du lecteur MP3

#### 1. Chargement et lecture:

Fig. A. Quand l'appareil est sous tension, un message de bienvenue sera diffusé.

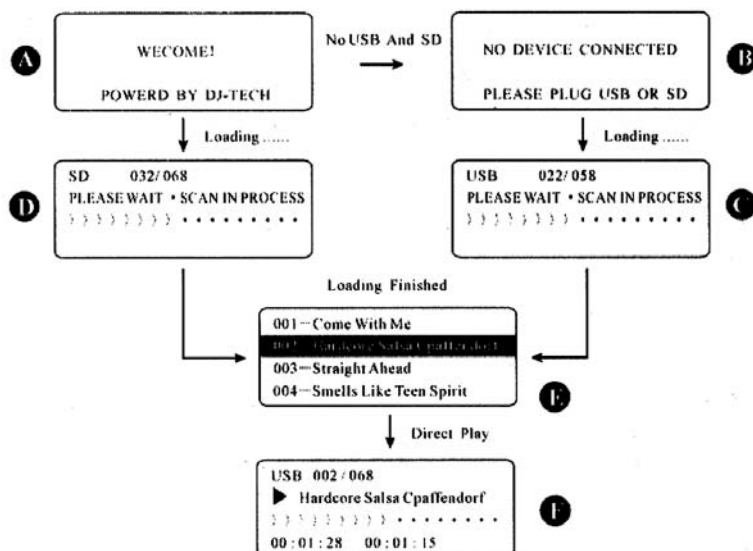
Fig. B. S'il n'y a pas de clé USB ou carte DS insérée. L'afficheur indique un message et l'affichage restera jusqu'à ce dispositif soit inséré.

Fig. C. Si l'USB / SD est insérée, l'appareil commence à numériser le contenu du dispositif. Le temps de balayage dépend du nombre de chansons dans l'appareil. Cette appareil peut traiter jusqu'à 500 chansons au maximum.

Fig. D. Si l'USB / SD est inséré avant la mise sous tension de l'appareil. L'appareil permet de sélectionner SD Card et commencer à numériser le contenu automatiquement. Un seul appareil, USB ou SD peut être activé à chaque fois. La clef USB / SD peut être utilisé pour basculer entre les appareils. Numérisation redémarre dès qu'il est chargé.

Fig. E. Après la numérisation terminée, tous les contenus numérisés apparaitre dans la ligne 4 - menu. L'appareil est prête pour la lecture.

Fig. F. Utilisez l'encodeur (ou Bouton précédent / Suivant) pour sélectionner et appuyez sur l'encodeur (ou bouton PLAY) pour jouer le morceau sélectionné. Un nouvel écran de visualisation et affiche les informations de la chanson en cours.



#### 2. Créer une playlist

A. Après avoir fini le balayage du contenu, sélectionnez une chanson pour lancer la lecture.

B. Pressez le bouton PLAYLIST pour appeler la liste du menu.

C. Sélectionnez "CREAT PLAYLIST" et confirmer.

D. Choisissez une liste vide pour l'ouvrir. Si un est déjà rempli, l'appareil vous demande d'effacer la liste de lecture existants et d'ouvrir un nouveau.

E. Après qu'une liste de lecture est choisi, l'afficheur affiche le message

F. Une liste de lecture apparaîtra dans le coin supérieur droit de l'afficheur, par exemple PL: OPEN 01, ce qui signifie que 01 liste de lecture est ouverte à la chanson ajoutez.

G. Appuyez sur le bouton PLAYLIST ajouter à la chanson en cours ouvert à la liste de lecture. L'écran affiche PL: 001ADDED, ce qui signifie que la 1ère chanson est ajouté.

H. Après avoir ajouté la chanson à la sélection, l'écran revient à PL: OPEN 01. Plus de titres peuvent être ajoutés à la liste de lecture en appuyant sur le bouton PLAYLIST. Il existe au total 10 playlist qui peuvent être utilisés, chaque liste de lecture permet de stocker jusqu'à 120 chansons au maximum.

I. Après avoir terminé d'ajouter toutes les chansons voulu, appuyer et maintenez le bouton PLAYLIST pendant 3 secondes. Un menu s'affiche pour enregistrer et fermer la liste de lecture ou rejeter la liste et ouvrir une autre liste de lecture.

J. Si une sauvegarde de lecture est choisi, choisir OUI dans la confirmation d'affichage.

K. Après confirmation, un message apparaît à l'écran.

L. L'appareil peut sortir du mode Playlist et revenir à la lecture normale.

#### 3. Lecture de la Playlist:

La playlist créée dans cet appareil sera stockées dans la mémoire non-volatile. Cela signifie que la liste de lecture ne sera pas effacée même si l'appareil est éteint. Toutefois, la liste ne reconnaît pas les clés USB ou carte SD. Les utilisateurs doivent mémoriser la liste de lecture qui a été créé avec l'appareil.

Si un appareil est mal utilisé ou le contenu du dispositif a été changé. L'ordre de la liste ne sera pas garanti.

A.B. Appuyez sur le bouton PLAYLIST en mode de lecture normale.

C. La Playlist s'affiche et sélectionnez Lecture de la Playlist.

D. Choisissez une liste de lecture à jouer. Si une Playlist vide est choisi, un message d'avertissement s'affiche, la liste de lecture ne sera pas jouée.

E. Après avoir choisi une liste de lecture jouables, la liste de lecture le montrera, par exemple, PL01, ce qui signifie que la liste de lecture 01 est ouverte pour la lecture.

F. Appuyez sur le bouton PLAYLIST pour appeler la liste de menu pour arrêter / Quitter la Playlist ou ouvrir une autre liste de lecture à jouer.

G. Confirmer l'action choisie.

H L'appareil revient en mode normale de lecture si la liste est arrêtée.

#### 4. Effacer une playlist:

A-C Après avoir fini de charger le contenu de l'appareil, appuyez sur PLAYLIST bouton pour appeler le menu de lecture.

D. Sélectionnez Effacer liste dans le menu Playlist.

E. Choisissez une playlist qui n'est pas vide pour effacer.

F. Confirmer pour effacer la playlist sélectionnée.

G. Un message affiche la sélection de la playlist, elle sera effacée avec succès.

H. L'affichage retournera en mode de lecture normal après que la Playlist sera effacée.

I. Si une liste de lecture vide est choisie dans la partie E, un message d'avertissement indique que la liste ne peut pas être effacée.

J. L'appareil revient à la liste de menu et permet de sélectionner une autre playlist.

#### 5. Bouton PUSH/ENTER:

Opérations de recherche encodeur EZ

A-B. Sélectionnez une chanson à jouer.

C. Un localiseur affiche la position du temps dans la chanson.

D. Tourner l'encodeur pour déplacer le localiseur à la position désirée de la chanson.

E Appuyez sur l'encodeur pour confirmer la nouvelle position ou d'attendre 3 secondes.

#### 6. CUE:

A. La valeur par défaut CUE position est établi au début de chaque chanson joué. Pour définir une position CUE, début de l'écran de lecture normal.

B. Appuyer sur PLAY / PAUSE pour arrêter la chanson.

C-D. Appuyer en avant ou en arrière à la position voulu du CUE.

E-F. Stop en avant ou en arrière, la chanson va s'arrêter à cette position.

G-H. Appuyer sur PLAY / PAUSE pour écouter la chanson. La position où il commence à jouer sera stockés automatiquement sur la position CUE, et CUE apparaitron sur l'écran indiquant que CUE position est stocké.

I-J. Pour lire la position CUE, appuyez simplement sur la touche CUE. Lorsque le bouton CUE est relâché, la chanson va revenir à la position CUE et pause. Le CUE position n'est valable que dans une chanson. Si une autre chanson est sélectionnée, l'ancien CUE position sera effacé et le début de la nouvelle chanson deviendra le nouveau CUE.

#### 7. Fonction LOOP:

Opération d'entrée / sortie / Reloop

A-B. Il y a une fonction répétition AB ou entrée / sortie / Reloop dans cet appareil. Les utilisateurs peuvent ajouter, personnaliser la boucle et de rappeler à tout moment la chanson en mode lecture normal

C-D. Appuyez sur A pour configurer la position de lecture, la Position A. ou en position Entrée. Un "IN" apparaitra sur l'écran.

E-F.. Allez à la position de fin souhaitée de la boucle en allant vers l'avant.

G. Appuyer sur B pour définir cette position comme la position B ou position de sortie est accidentellement mis plutôt que position A / position EN, un message d'avertissement indique que B est antérieur à A et position B / position OUT ne seront pas conservées. Les utilisateurs doivent sélectionner une autre bonne position pour définir la position B / position de sortie.

H. Pour sortir de la boucle, appuyez sur B ou le bouton Reloop. "MEMO" apparaîtra à l'écran, la boucle est stocké et peut-être à nouveau appelé. Pour rappeler la boucle, appuyer tout simplement sur le bouton Reloop. Le LOOP stockées n'est valable que dans la chanson en cours. La boucle mémoire sera effacé si une nouvelle chanson est sélectionnée.

### 3.3.3. Section mixage :

Cette section inclue l'entrée ligne CH1, l'entrée ligne CH2, l'entrée microphone et le niveau sonore.

1.Niveau Micro : ceci vous permet de contrôler le niveau du microphone. Le volume augmente lorsque vous tournez le bouton vers la droite et il diminue lorsque vous le tournez vers la gauche.

2.Tonalité micro : ajustez ici la tonalité du microphone. Les aigus sont augmentés et les basses diminuées lorsque vous tournez le bouton vers la droite, en revanche, les basses sont augmentées et les aigus diminués lorsque vous le tournez vers la gauche.

3.Sélection entrée CH1 : sélectionnez l'entrée qui convient à votre branchement entre les modes CD1, USB/SD ou Phono/ligne 1.

4.Gain canal 1 : vous pouvez contrôler le gain d'entrée du canal 1. Le gain augmente lorsque vous tournez le bouton vers la droite.

5.Entrée 1 HIGH : ajustez les aigus grâce à ce bouton.

6.Entrée 1 MID : ajustez les médiums grâce à ce bouton.

7.Entrée 1 BASS : ajustez les basses pour le canal 1 grâce à ce bouton. Les basses sont atténuées si vous tournez le bouton vers la gauche, le maximum est 26 dB. Elles sont en revanche accentuées lorsque vous tournez le bouton vers la droite, le maximum est 12 dB. La position médiane (0 dB) vous permet d'obtenir un rendu assez neutre.

8.Volume Entrée 1 : réglez le volume du canal 1 grâce à ce crossfader. Vous augmentez le volume lorsque vous montez le crossfader et le diminuez lorsque vous le baissez.

9.Sélection entrée CH2 : cf. Sélection entrée CH1.

10.Gain canal 2 : cf. Gain canal 1.

11.Entrée 2 HIGH : ajustez les aigus grâce à ce bouton.

12.Entrée 2 MID : ajustez les médiums grâce à ce bouton.

13.Entrée 2 BASS : ajustez les basses grâce à ce bouton.

14.Volume Entrée 2 : cf. Volume Entrée 1.

15.Crossfader : ceci vous permet de sélectionner le canal 1 ou le canal 2.

16.Volume général : vous pouvez ajustez ici le volume général de l'appareil. Le volume augmente lorsque vous tournez le bouton à droite et il diminue lorsque vous le tournez à gauche.

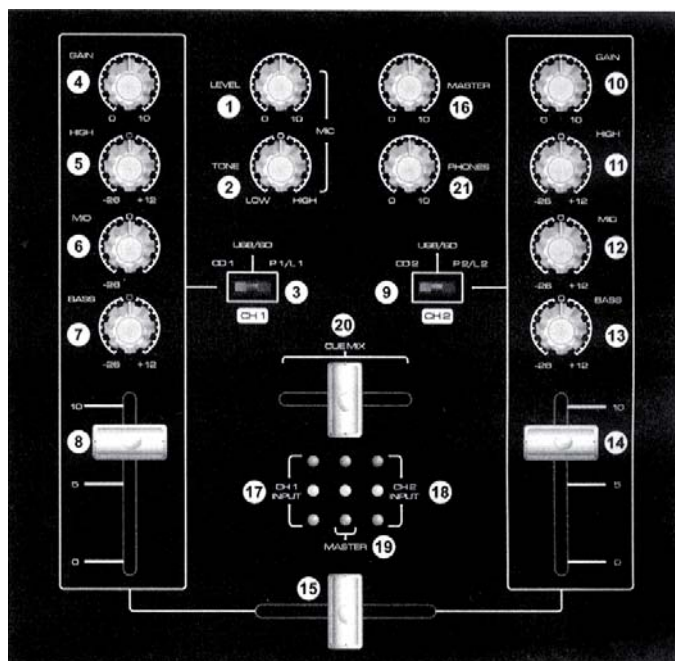
17.Affichage niveau canal 1 : 3 LED vous indique le volume de l'entrée 1. La LED verte vous indique le niveau minimum (< 40 dB), la LED jaune vous indique le niveau d'entrée et la rouge vous signale que l'entrée sature.

18.Affichage niveau canal 2 : cf. Affichage niveau canal 1.

19.Affichage niveau général : vous indique le niveau général à l'aide de 3 LED fonctionnant sur le même principe que les entrées 1 et 2.

20.CUE MIX : ajustez le niveau du canal 1 et du canal 2 dans le général.

21.Niveau casque : ajustez ici le niveau de la sortie casque. Tournez le bouton à gauche pour diminuer le son et à droite pour l'augmenter.



### 3.3.4. Commandes du mixage :

3 applications basiques du crossfader :

Le rendu sonore est un mixage du canal 1 et du canal 2 lorsque le crossfader est à la position médiane.

Le canal 2 est atténué au profit du canal 1 lorsque vous poussez le crossfader sur la gauche. L'inverse se produit lorsque vous le poussez vers la droite.

Si vous poussez le crossfader totalement sur la gauche, le canal 2 est en muet et il ne reste plus que le canal dans le mixage général. Le canal 1 est mit en muet si vous poussez le crossfader totalement sur la droite.

3 applications du monitoring :

Le monitoring peut être fait sur les deux canaux lorsque le crossfader est sur la position du milieu.

Le canal 1 est augmenté alors que le 2 est diminué lorsque vous poussez le crossfader vers la gauche. L'inverse se produit lorsque vous le poussez vers la droite.

Seul le canal 1 reste dans le monitoring si vous poussez le crossfader complètement à gauche. A l'inverse le canal 2 reste seul dans le monitoring lorsque vous poussez le crossfader complètement à droite.

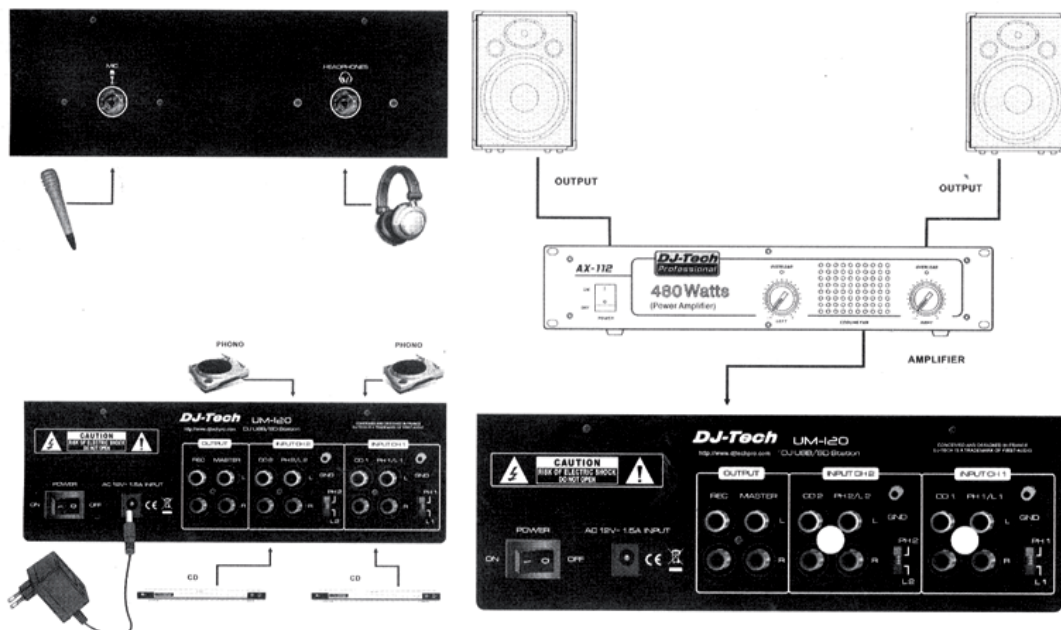
Le canal de monitoring dispose d'un EQ 3 bandes et est contrôlé par le gain d'entrée.

Assurez vous que le signal d'entrée et de sortie soient à la position optimale pour avoir le meilleur rendu possible. Servez vous des afficheurs du niveau des canaux et du général.

## 4) Configurations du système :

### 4.1 Branchements :

Vous pouvez brancher 2 lecteur CD (ou 2 platines vinyle), 2 signaux ligne, 1 microphone, une source USB ou SD en entrées et un casque, un amplificateur ainsi qu'un enregistreur en sorties. Assurez vous du branchement des sorties pour ne pas endommager l'appareil en raison d'une forte sortie d'impédance. Respectez le schéma suivant :



### 4.2 Précautions d'emploi :

Lisez cette partie avec attention. Référez vous à la partie 3 pour plus d'informations.

4.2.1. Effectuez les branchements en accord avec la partie 4 pour que les branchements soient correctement effectués.

4.2.2. Nous vous conseillons de mettre le gain et le volume des canaux ainsi que le volume général au minimum avant de mettre sous tension l'appareil pour éviter tout risque d'endommager les périphériques de sorties.

4.2.3. Mettez les appareils sous tension en respectant un ordre. Allumez tout d'abord les périphériques puis allumez votre UM-120.

## Caractéristiques techniques:

### Entrée

Microphone	-45dB 1K/2K	Asymétrique/Symétrique
Phone	-50dB 50K ohm	Stéréo
CD	-6dB 15K ohm	Stéréo
USB	-14dB 15K ohm	Stéréo

### Sortie

Sortie Master	+4dB 50 ohm	Stéréo
Sortie REC	0dB 1K ohm	Stéréo
Phones	30mW 32-64 ohm	Stéréo
Distortion	≤ 0,1%	
S/N Ratio	≥ 75dB	
Séparation	≥ 50dB	

### Fréquence de réponse

Microphone	50Hz-18KHz +1/-2dB
Master	20Hz-20KHz +1/-2dB
REC	20Hz-20KHz +1/-2dB
Phones	20Hz- 18KHz +1/-2dB

### Egaliseur

Aigue	+12dB/-26dB	Canal1 and 2
Médium	+12dB/-26dB	Canal1 and 2
Basse	+12dB/-26dB	Canal1 and 2
Tonalité	+12dB/-12dB	Microphone Canal
Adaptateur de tension	AC 12V	50/60Hz
Consommation	28W	
Dimensions	210 x 100 x 356mm	
Poids	4,1Kg (alimentation inclus)	

Toutes les fonctionnalités et les spécifications sont sujettes à changement sans préavis.

Elimination des vieux appareils électrique et électronique (Applicable dans l'Union européenne et d'autre pays européens avec des système de collecte distincts).

Ce symbole sur le produit ou sur son emballage indique que ce produit n'est pas considéré comme des déchets ménagers. Il doit être remis à un centre de collecte pour le recyclage des équipements électriques et électroniques. En s'assurant que ce produit est éliminé correctement, vous aider à prévenir les conséquences néfastes pour l'environnement et la santé humaine, qui pourraient résulter d'une mauvaise manipulation des déchets de ce produit. Le recyclage des matériaux permet de conserver les ressources naturelles. Pour de plus amples informations sur le recyclage de ce produit, contacter votre bureau local de citoyens, votre ménage service de collecte des déchets ou le magasin où vous avez acheté le produit.





[www.djtechpro.com](http://www.djtechpro.com)