

IScratch 101

PROFESSIONAL CD/MP3 /USB WORKSTATION

MANUEL D'UTILISATION (FRANÇAIS)

CONTENUS:

- INFORMATION DE SÉCURITÉ IMPORTANTE
- FONCTIONS ET DESIGNATIONS
- OPERATIONS
- CARACTERISTIQUES

DJ-Tech
Professional

MIXVIBES DVS LE

For IScratch 101



USER'S MANUAL

DJ-Tech
Professional

INFORMATION DE SECURITE IMPORTANTE

1. Lire les instructions suivantes
2. Conserver ce manuel
3. Faire attention aux avertissements
4. Suivre toutes les instructions
5. N'utiliser pas l'appareil près de l'eau
6. Nettoyer uniquement avec un chiffon doux
7. Ne pas obstruer les ouvertures de ventilation
8. Installer conformément aux instructions du constructeur
9. Ne pas installer près des sources de chaleur tels que radiateur, cuisinière ou tout autre appareil qui produit de la chaleur
10. Ne pas abîmer le cordon d'alimentation. Consulter un électricien si le cordon est abîmé.
11. Ne pas marcher sur les cordons d'alimentation
12. Utiliser uniquement des accessoires recommandés par le fabricant
13. Ne pas placer ce produit sur un chariot, un stand, un trépied ou une table instable, cela pourrait causer des dommages sérieux à un enfant ou à un adulte.
14. Sur l'accomplissement de tout le service ou réparations à ce produit, demander à technicien qualifié d'exécuter des contrôles de sécurité pour déterminer que le produit est en condition de fonctionnement approprié
15. Le cordon d'alimentation est utilisé comme un dispositif de déconnexion, il doit être en parfait état de fonctionnement.

AVERTISSEMENT

Pour réduire le risque d'incendie ou d'électrocution, ne pas exposer cet appareil à la pluie ou à l'humidité. L'appareil ne doit pas être exposé à des projections de liquides et aucun objet rempli de liquides, tels que des vases, ne doit être placé sur l'appareil.



CAUTION
DO NOT OPEN
RISK OF ELECTRIC SHOCK



Avertissement: Pour réduire les risques de chocs électriques, ne pas ouvrir l'appareil. Reférez-vous à un personnel qualifié



Ce logo vous indique la présence de "tension dangereuse", il y a risque de choc électrique.



Ce logo vous indique des opérations de maintenance importante.

ATTENTION

Afin d'éviter des chocs électriques, ne pas utiliser de prise de rallonges, de prises multiples que les bornes ne peuvent s'insérer correctement.

FONCTIONS

- Port USB
- Auto Cue
- Afficheur LCD
- Lecture Scratch
- Contrôle du pitch
- Lecture à l'envers
- Digital Sound Effects
- Démarrage instantané
- Bouton Master Tempo
- Sortie numérique SPDIF et coaxial
- Lecture relaie entre les deux lecteurs
- l'effet Echo (Echo temps 0ms~2000ms +/-1ms)
- Fonction MP3 (33) Volume balance entre music et sampler
- 4 banks pour Sampler et Cue memory, <5sec. Chaque bank
- l'effet Pan (temps pan 10ms +/-1ms~1000 Ms +/-10ms~9990ms)
- l'effet Skid (Skid temps 10ms +/-1ms ~ 1000 Ms +/-10ms ~ 9990ms)
- Trans effet (Trans temps 10ms +/- 1ms ~ 1000ms +/-10ms ~ 9990ms)
- l'effet Flanger (Flanger temps 10ms +/-1ms~1000ms +/-10ms ~ 9990ms)
- l'effet filtre (Span time 0ms +/-1ms~500ms +/-5ms~1000ms +/-10ms~9990ms)
- l'effet Phase (Span time 0ms +/-1ms~500ms +/-5ms~1000ms +/-10ms~9990ms)
- Table de mixage entre musique et sampler, vous pouvez ajuster les pitchs séparément.
- Loop parfait
- Mode scratch
- Protection antichoc
- BPM AUTO/MANUEL
- Recherche des Dossiers
- La fonction Auto CUE (-48dB)
- Protection antichoc de 10sec
- Lecture simple ou en continue
- 500*4 sampler (CUES) peut être mémorisé
- Affichage du temps restant, passé et total
- Pitch range: +/-6%, +/-12%, +/-25% ou +/-100%

COMPACT DISCS

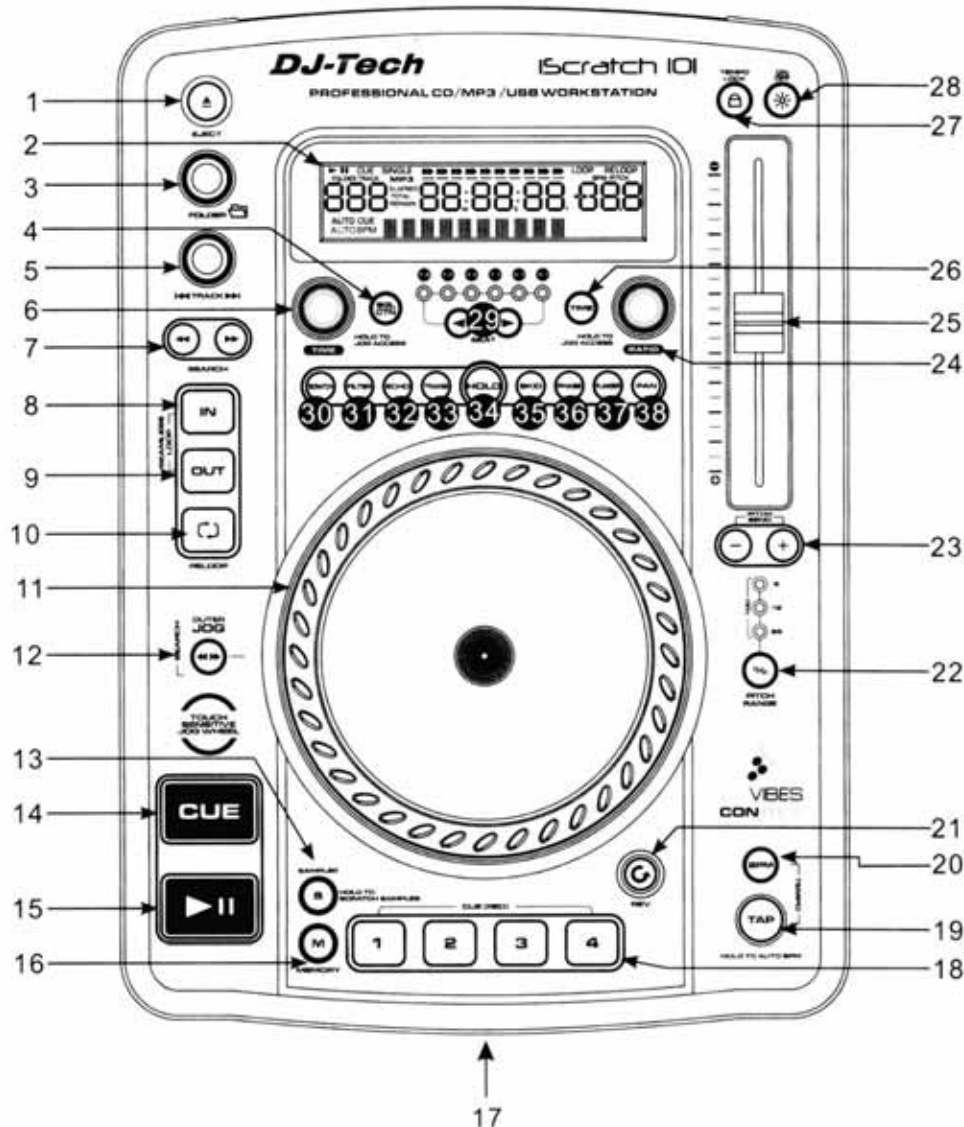
1. PRECAUTION CONCERNANT LA MANIPULATION DES CD

Le CD est composé de plastique. Pour éviter de l'endommager, veuillez respecter les points suivants. Ces recommandations permettent une longue vie au disque.

- Ne pas laisser d'empreintes digitales, de l'huile ou de poussière sur la surface du disque. Si le disque est sale, essuyez-les avec un chiffon sec.
- Ne pas utiliser de benzène, de diluant, d'eau, de spray, de produits chimiques ou du tissu à silicone traitée pour nettoyer les disques.
- Toujours manipuler les disques avec soin pour éviter d'endommager la surface, en particulier au moment de retirer le disque de son boîtier.
- Ne pas plier le disque.
- Ne pas appliquer une source de chaleur près du disque
- Ne pas agrandir le trou du centre du disque.
- Ne pas écrire sur l'étiquette (imprimée recto) avec un embout dur tel qu'un crayon ou un stylo à bille.
- De la condensation peut se former sur le disque lorsqu'il est introduit dans une zone chaude puis dans une zone froide, tel que l'extérieur en hivers.
- Ne pas tenter de sécher le disque avec un sèche-cheveux, etc

2. PRECAUTION SUR LE STOCKAGE

- Après la lecture d'un disque, toujours l'enlever de l'appareil. Stocker le CD dans son boîtier pour le protéger contre la saleté ou des dommages.
- Ne pas placer de disque dans les zones suivantes :
 - (A) Les zones exposées à la lumière directement au soleil.
 - (B) Les zones soumis à l'accumulation de poussières ou de forte humidité.
 - (C) Les zones affectées par la chaleur tels que les appareils de chauffage, etc



1. BOUTON OUVERTURE/FERMETURE

Appuyer pour charger ou éjecter le disque. Chaque pression ouvrira ou fermera le tiroir du lecteur. **REMARQUE :** Le tiroir ne s'ouvre pas quand le disque joue, appuyer d'abord sur le bouton PLAY/PAUSE ou CUE pour l'ouvrir.

2. AFFICHEUR LCD - Cet écran LCD de haute qualité indique toutes les fonctions.

3. BOUTON FOLDER

- Appuyer sur le bouton FOLDER pour alterner dossiers et piste.
- Tourner le bouton FOLDER pour rechercher le dossier souhaité.
- Maintenir la touche enfoncée et tourner le bouton FOLDER RATIO pour choisir le nom sur l'afficheur LCD.

4. BOUTON SGL/CTN - Vous pouvez choisir entre « single track mode » (lecture simple) et « continuous play » (lecture continue). Appuyer sur le bouton SGL/CTN plus d'une seconde pour basculer entre le mode normal et le mode AUTO CUE.

5. BOUTON TRACK

- Ce bouton est utilisé pour sélectionner un morceau. Tourner le bouton TRACK pour avancer ou reculer le morceau.
- Maintenir enfoncé et en tournant le bouton rapidement fait sauter par 10 morceaux.
- Appuyer sur le bouton TRACK pour basculer Nom du fichier / Titre (ID3) / Artiste (ID3) sur le LCD.

6. BOUTON TIME (temps) - Tourner la molette TIME pour ajuster le paramètre de valeur de temps.

- 7. **◀ BOUTON RECHERCHE** - Ce bouton de recherche vous permet de reculer rapidement à travers la piste
- ▶ BOUTON RECHERCHE** - ce bouton de recherche vous permet d'avancer rapidement à travers la piste

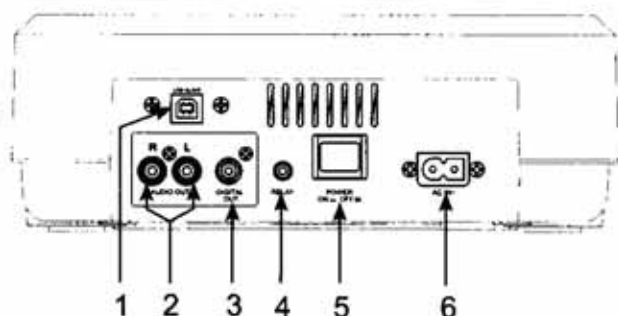
8. BOUTON IN (entrée) - le bouton IN sert à placer le point CUE pendant la lecture (CUE à la volée). Ce bouton sert aussi à mémoriser le point d'entrée de la boucle parfaite. Quand le bouton contient un point CUE, il s'allume.

- 9. BOUTON OUT (sortie)** – Permet de placer le point de sortie de la boucle. Le lecteur répète la boucle indéfiniment jusqu'à ce que vous appuyiez sur ce bouton pour sortir. Quand une boucle est programmée mais non active vous pouvez également remettre en marche la boucle. Le point où vous appuyez sur le bouton mémorisera un nouveau point de sortie de la boucle.
- 10. BOUTON RELOOP** – Ce bouton a 2 fonctions:
- Reloop: Quand une boucle a été programmée et vous avez appuyé sur le bouton OUT, appuyez sur le bouton RELOOP/STUTTER pour entrer dans la boucle. Pour sortir de la boucle appuyez sur le bouton OUT.
 - Stutter : Quand une boucle joue vous pouvez appuyer sur ce bouton pour redémarrer la boucle. Vous pouvez aussi appuyer sur ce bouton lorsqu'une boucle n'a pas été programmée. Chaque fois que le bouton RELOOP/STUTTER est enfoncé, il redémarre la musique à partir du point CUE préprogrammé. L'effet STUTTER ajoute de la créativité à votre soirée.
- 11. ROUE JOG** - Cette roue a trois fonctions :
- (1) La roue fonctionne comme pitch bend pendant la lecture. Tourner la roue dans le sens d'une aiguille d'une montre augmentera le pourcentage de vitesse jusqu'à 100%. Tourner la roue dans le sens inverse d'une montre, diminuera le pourcentage de vitesse jusqu'à -100%. Le pourcentage du pitch bend est déterminé par la durée pendant laquelle la roue jog est tournée.
 - (2) la roue jog contrôle aussi l'effet scratch quand l'effet scratch est activé.
 - (3) la roue jog sert aussi à éditer la boucle parfaite.
- 12. BOUTON JOG SEARCH** - La fonction de recherche possède 4 vitesses en avance 4 recule rapide qui vous permet de balayer rapidement les pistes. Plus vous tournez la molette dans les deux sens, plus rapide est votre recherche.
- 13. BOUTON SAMPLER** – Appuyez sur ce bouton ensuite sur le bouton BANK pour régler le mode SAMPLER. Lorsque le mode sampler est sélectionné, la lecture peut se faire. La lecture peut se faire même si le CD n'est pas dans le lecteur. Le sampler peut lire une fois en single ou en continue.
- 14. BOUTON CUE** – appuyez sur le bouton CUE pendant la lecture provoque un retour immédiat à la position où la lecture a débuté. La lecture commence immédiatement à partir du point CUE programmé tant que le bouton CUE est pressé. Le lecteur CD retourne au point CUE dès que le bouton CUE est relâché.

Aussi avec l'unité en mode pause (bouton PLAY/PAUSE clignote) la roue JOG est utilisée pour rechercher un point CUE différent. En appuyant le bouton PLAY/PAUSE ou IN suivi de CUE, vous pouvez confirmer ce nouveau point CUE.

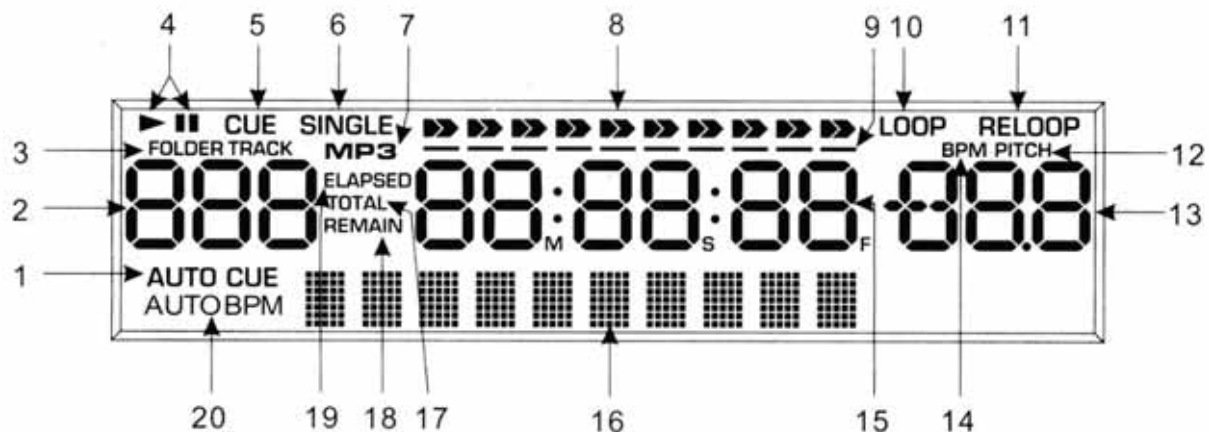
- 15. BOUTON PLAY/PAUSE** – A chaque fois que vous appuyez sur le bouton PLAY/PAUSE, le lecteur passe de lecture en pause ou de pause en lecture. Le bouton clignote tant que le lecteur est en pause.
- 16. BOUTON MEMORY** – Appuyez sur ce bouton pour affecter le mode mémoire, appuyez ensuite la BANK souhaité pour mémoriser la musique au point CUE. La longueur d'enregistrement de la musique est déterminée par la longueur de la BANK. Lorsque le mode MEMORY est actif le LED MEMORY s'éclaire. Vous pouvez mémoriser la BANK et le dernier mode de lecture (temps, simple/continue, sélection du PITCH).
- 17. MANGE DISQUE** – Le disque s'insère automatiquement dans le lecteur.
- 18.4 BOUTON HOT CUE** – Appuyez sur le bouton BANK désiré lorsque le voyant MEMORY est allumé établira le mode MEMORY. Le point CUE sera mémorisé dans la BANK. Appuyez sur le bouton BANK désiré lorsque le voyant SAMPLER est allumé établira le mode SAMPLER. La longueur du SAMPLER est déterminée par la plus petite des BANK. Appuyez sur le bouton BANK souhaité pour revenir au point de départ. Le bouton de la BANK activée clignote.
- 19. BOUTON TAP** – le bouton TAP est utilisé pour un BPM manuel. Appuyez et maintenez le bouton TAP puis tournez le bouton TIME ou RATIO pour ajuster la valeur du BPM.
- 20. BOUTON BPM** – Appuyez sur le bouton BPM/PITCH pour changer.
- 21. BOUTON REVERSE** – Ce bouton active le mode REVERSE. Cette fonction inverse la lecture des morceaux ou du sampler.
- 22. BOUTON PITCH RANGE** – Appuyez pour changer le pourcentage du PITCH de 6%, 12%, 25%, 100%.
- 23. BOUTON PITCH BEND** – Appuyez sur ce bouton pour accélérer ou ralentir la lecture du CD lorsque le bouton est pressé et retourne en vitesse normale lorsque que le bouton est relâché.
- 24. BOUTON RATIO (PARAMETRE)** – Tournez le bouton RATIO ou maintenez le bouton RATIO et tournez la roue JOG pour ajuster la valeur du paramètre RATIO.

25. **CURSEUR PITCH** – Ce curseur est utilisé pour ajuster le pourcentage de la lecture du pitch.
26. **BOUTON TIME** – Ce bouton permet de sélectionner l'affichage du temps entre le temps de lecture, le temps restant et temps total restant. Pour activer ou désactiver le scratch, appuyer sur le bouton TIME pendant 1 seconde. L'afficheur vous indique EFFECT lorsque le scratch est actif.
27. **BOUTON VERROUILLAGE DU TEMPO** – Ce bouton est utilisé pour choisir le tempo lock et le réglage du pitch. Lorsque le mode tempo lock est sélectionné, le LED rouge s'éclaire.
28. **BOUTON PITCH ON/OFF** – ce bouton sert à activer/désactiver le curseur PITCH.
29. **BOUTON DE SELECTION BEAT-SYNC** – il y a 6 effets : 1/4, 1/2, 3/4, 1/1, 2/1, 4/1 BPM, cela dépend de chaque battements. Lorsque vous ajuster les paramètres des effets, le LED BEAT clignote ou appuyer sur les boutons ◀▶ en même temps.
30. **BOUTON SCRATCH** – Ce bouton est utilisé pour activer/désactiver les effets SCRATCH. Quand l'effet SCRATCH est activé et le LED s'éclaire rouge, le paramètre temps est pour ajuster le temps de départ et le paramètre RATIO et pour ajuster le temps d'arrêt. Maintenir le bouton pour activer la fonction SCRATCH CUE et le LED s'éclaire en vert.
31. **FILTRE** – Ce bouton est utilisé pour activer/désactiver l'effet filtre.
32. **BOUTON ECHO** – Ce bouton est utilisé pour activer/désactiver l'effet ECHO.
33. **BOUTON TRANS** – Ce bouton est utilisé pour activer/désactiver l'effet TRANS.
34. **BOUTON HOLD** – Ce bouton vous permet de régler et de bloquer vous nouveaux paramètres que vous avez régler.
35. **BOUTON SKID** – Ce bouton est utilisé pour activer/désactiver l'effet SKID. Lorsque l'effet SKID est activé, le paramètre temps est pour ajuster le temps de départ et le paramètre ratio est pour ajuster de temps d'arrêt.
36. **BOUTON PHASE** – Ce bouton est utilisé pour activer/désactiver l'effet PHASE.
37. **BOUTON FLANGER** – ce bouton est utilisé pour activer/désactiver l'effet FLANGER.
38. **BOUTON PAN** – Ce bouton est utilisé pour activer/désactiver l'effet PAN.



1. **PRISE USB** - Après avoir branché le câble de connexion USB à votre ordinateur, l'ordinateur va détecter automatiquement comme une carte son externe USB. Vous pouvez jouer de la musique sur votre ordinateur. REMARQUE : c un câble USB de 3m.
2. **SORTIE AUDIO** – la sortie audio de ce socle est analogique. Connecter la sortie du lecteur à l'entrée de votre console de mixage.
3. **SORTIE AUDIO NUMERIQUE** – La sortie audio de ce socle est numérique. Connecter la sortie du lecteur à l'entrée de votre console de mixage numérique.
4. **CONNECTEUR RELAIE** – Via le connecteur relaie, deux lecteurs CD peuvent relayer la lecture. Si vous connectez avec une console de mixage compatible avec le fader start, vous pouvez réaliser le relaie via la table de mixage.
5. **BOUTON D'ALIMENTATION** – Appuyer sur ce bouton pour alimenter l'appareil.
6. **CONNECTEUR ALIMENTATION** – Brancher ce cordon sur le secteur.

AFFICHEUR LCD



- 1. AUTO CUE** – Ceci indiquera si la fonction AUTO CUE est activée ou désactivée. Appuyer et maintenir le bouton SGL/CTN pendant 1 seconde pour allumer ou éteindre la fonction AUTO CUE.
- 2. INDICATEUR DE PISTE** – Cet indicateur de 3 chiffres affiche la piste en cours. Le nombre montré dans l'indicateur de piste indique le morceau choisi en mode lecture, pause ou CUE.
- 3. INDICATEUR FOLDER/TRACK** – Cet indicateur vous affiche le numéro de la piste ou le numéro du dossier.
- 4. INDICATEUR LECTURE/PAUSE** – Quand l'appareil est en mode PLAY, l'indicateur s'éclaire. Quand l'indicateur est en mode PAUSE, l'indicateur s'éclaire.
- 5. INDICATEUR CUE** – Cet indicateur s'éclaire quand la commande est en mode CUE et clignotera chaque fois qu'un nouveau point de CUE est placé.
- 6. INDICATEUR SINGLE** – Ceci indique que la commande de CD est en mode de lecture simple, la piste jouera une fois et reviendra en mode CUE. Si l'indicateur SINGLE s'éclaire pas alors l'appareil jouera en mode continue jusqu'à ce que vous l'arrêtez.
- 7. INDICATEUR MP3** – Ceci indiquera qu'un disque MP3 est chargé dans la commande.
- 8. INDICATEUR BARRE DE TEMPS** – Cette barre donne un temps approximatif visuel restant de la piste ou du disque. Cette barre commencera à clignoter quand le CD ou quand le morceau en mode SINGLE va se terminer.
- 9. INDICATEUR ANTI-choc et CUE MEMORY** – Cette barre représente la protection anti-choc
- 10. INDICATEUR LOOP** – Apparaît quand le CD répète un secteur particulier du morceau.
- 11. INDICATEUR RELOOP** – Apparaît quand le CD a fait placer une boucle précédemment ajustée et peut aller encore de nouveau à la boucle.
- 12. INDICATEUR PITCH** – L'indicateur s'éclaire lorsque le PITCH est activé.
- 13. NIVEAU BPM/PITCH** – Montre le pourcentage de PITCH ou BPM de la chanson. Le niveau montrera les BPM de la piste courante ou le pourcentage de PITCH appliqué par le curseur PITCH.
- 14. INDICATEUR BPM** – Cet indicateur s'éclaire lorsque le bouton TAP/BAP est engagé.
- 15. AFFICHEUR DE TEMPS** – Ces indicateurs détaillent les minutes, les secondes et les Frames. Le niveau montrera le temps écoulé ou le temps restant d'une piste. Le temps montré dans le niveau reflètera directement l'indicateur de temps.
- 16. AFFICHEUR DE CARACTERES** – Ceci montrera le nom du dossier, de l'artiste et le titre quand un disque MP3 est chargé.
- 17. INDICATEUR TOTAL REMAIN** – Cet indicateur indique le temps total restant. Quand TOTAL et REMAIN sont indiqués, cela indique le temps restant du disque.
- 18. INDICATEUR REMAIN** – Cet indicateur indique le temps restant. Quand REMAIN est indiqué dans l'afficheur LCD, cela définit le temps restant de la piste en cours.
- 19. INDICATEUR ELAPSED** – Cet indicateur indique le temps passé. Il vous montre le temps passé pendant la lecture.
- 20. INDICATEUR AUTO BPM** – Ceci indiquera que le compteur BPM AUTO est activé.

OPERATIONS

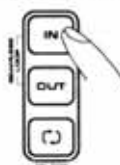
- 1. FONCTION EJECT** - Appuyer sur ce bouton pour éjecter le disque. Le disque pourra être éjecté seulement si le morceau est sur CUE ou PAUSE, cela pour prévenir les éjections accidentelles du disque lorsque vous êtes en mode PLAY.
- 2. CHARGEMENT DES DISQUES** – Tenir le Disque pour le trou. Ne pas toucher la surface brillante du CD. Insérer votre CD dans le mange disque.
- 3. SELECTIONNER LES PISTES** – Sélectionner la piste souhaitée en appuyant une fois sur la touche Track Search pour avancer ou reculer ou maintenir la touche Track search pour changer les pistes rapidement. Lorsqu'une nouvelle piste est sélectionnée durant la lecture, la lecture est démarrée au début de la piste.
- 4. DEMARRER LA LECTURE** – Appuyer sur la touche PLAY/PAUSE lorsque la lecture est sur PAUSE ou au point CUE. L'indicateur PLAY s'éclaire lorsque la lecture a commencé.
- 5. STOPPER LA LECTURE** – Il y a deux façons d'arrêter la lecture : a. Appuyer sur le bouton PLAY/PAUSE durant la lecture pour arrêter la lecture à cet endroit. b. Appuyer sur le bouton CUE durant la lecture pour revenir au point CUE et arrêter la lecture.
- 6. PAUSE** – Appuyer sur la touche PLAY/ PAUSE pour activer la PAUSE. L'afficheur PLAY clignote lorsque vous êtes en mode PAUSE.
- 7. CUE** – c'est une action pour préparer la lecture. Lorsque la touche CUE est appuyée, la lecture revient au point CUE et passe en mode PAUSE. Lorsque la touche PLAY/PAUSE est appuyée durant le mode CUE, la lecture démarre.
Réglage du point CUE:
 - a. La lecture démarre du PAUSE (utiliser le jog pour déterminer le point de départ) OU
 - b. Appuyer sur la touche IN/R pendant la lecture pour sélectionner un nouveau point CUE (CUE à la volée). Pour revenir au point CUE, appuyer sur la touche CUE. La lecture reviendra au point A ou B. Le lecteur est en attente de lecture. Lorsque vous appuyez sur la touche PLAY/PAUSE la lecture démarre.
- 8. RECHERCHE PAR FRAME** – Appuyer sur PAUSE et utiliser la roue jog pour ajuster le point de départ. Lorsque vous utiliser la roue jog, la fonction moniteur permet d'écouter ce qui est en lecture.
- 9. SCAN (RETOUR RAPIDE)** – Pour tourner la roue de recherche en avant ou en arrière. Vous pouvez avoir 4 vitesses différentes, ajuster la vitesse en fonction de la rotation de la roue jog.

10. LECTURE EN BOUCLE – Vous pouvez créer une boucle sans coupure en deux points sans interruption.

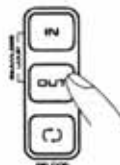
- (1) Appuyer sur le bouton PLAY/PAUSE pour commencer la lecture du CD. Le bouton PLAY/PAUSE s'éclaire.



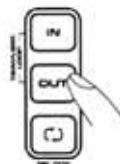
- (2) Appuyer sur le bouton IN pour positionner le point de départ de la boucle sans coupure. Le bouton IN s'éclaire.



- (3) Appuyer sur le bouton OUT pour positionner le point de fin de la boucle sans coupure. Le bouton IN et OUT s'allume et clignote. L'indicateur RELOOP de l'afficheur LCD clignote. Le son continue sans interruption (boucle sans coupure).



- (4) Pour rejouer la boucle, appuyer sur le bouton RELOOP. Les LED IN et OUT s'éclaire et l'indicateur RELOOP de l'afficheur LCD clignote.



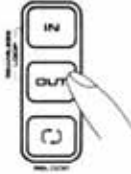
- (5) Pour la lecture en boucle, appuyer sur le bouton RELOOP. Les LED IN et OUT et l'indicateur RELOOP sur l'écran d'affichage commencera à clignoter.



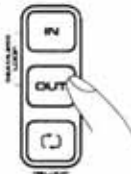
OPERATIONS

11. LECTURE BOUCLE SANS COUPURE

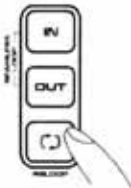
- (1) (doit être en mode BOUCLE SANS COUPURE). Si la boucle sans coupure n'a pas été créée, suivre les instructions sur cette page pour créer la boucle sans interruption. Si la boucle a déjà été créée, appuyer sur la touche RELOOP pour y accéder.
- (2) Ensuite appuyer sur Le bouton OUT pour revenir à une lecture normale.



- (3) Appuyer encore sur le bouton OUT, pour un nouveau point de sortie de boucle.



- (4) Appuyer et maintenir le bouton RELOOP jusqu'à la fin du temps du LOOP pour éditer une boucle et le bouton OUT s'allume et clignote. Tourner la roue JOG pour éditer la boucle plus courte ou plus longue.



12. AFFICHAGE DU TEMPS – Durant la lecture normale, à chaque fois que vous appuyez sur le bouton TIME, l'afficheur change l'information du : temps passé, temps restant de la piste, et temps total restant.

13. PITCH BEND – La vitesse du BPM ralenti ou s'accélère lorsque vous appuyez sur PITCH BEND + ou PITCH BEND -. Pour étendre la vitesse maintenir le bouton PITCH +, la vitesse augmentera en continue. Le PITCH change dans la plage du PITCH +/- sélectionné. La roue jog peu temporairement accélérer ou ralentir la musique, vous déterminez le pourcentage du pitch lorsque vous tournez la roue jog.

14. MEMOIRE CUE – Appuyer sur le bouton MEMORY pour activer le mode CUE MEMORY (LED allumé), ensuite appuyer sur le bouton BANK souhaité pour mémoriser le point CUE. Un nouveau point CUE sera sélectionné. Les chiffres de l'afficheur clignoteront deux fois, cela indique que le CUE est enregistré.

15. RAPPELER UN POINT CUE – Appuyer sur la touche MEMORY pendant une seconde pour rentrer dans le mode rappel CUE (LED éteint), ensuite appuyer sur le bouton BANK souhaité pour rappeler la mémoire CUE durant la lecture ou en mode PAUSE pour démarrer la musique instantanément sans interruption de celle-ci.

16. LECTURE RELAI EN UTILISANT DEUX LECTEURS

Comment utiliser la fonction Relai? Lorsque les deux lecteurs sont connectés entre eux, la lecture relais peut se faire.

- Régler les deux lecteurs en mode lecture simple (SINGLE MODE s'éclaire sur l'afficheur)
- Démarrer la lecture sur le premier lecteur
- Lorsque le premier lecteur arrive à la fin de la piste, le second lecteur démarrera automatiquement sa lecture.
- Le premier lecteur passera en mode attente sur la piste suivante
- En répétant l'opération, les deux lecteurs peuvent être utilisés pour une lecture relais en continue
- En chargeant des nouveaux CD dans le lecteur en attente, vous pouvez créer un programme de lecture comme vous le souhaitez.
- En réglant le point CUE sur le lecteur en attente, vous pouvez effectuer la lecture relais au niveau des points CUE.

Remarque: Lecture Relais ne peut pas fonctionner correctement si les sorties jack audio des deux lecteurs ne sont pas connectés sur le même ampli.

17. EFFET STUTTER

Vous pouvez créer un son similaire à un avancement de CD. L'effet STUTTER peut être créé de deux façons:

- (1) En appuyant rapidement sur le bouton CUE

- a. Appuyer sur le bouton PLAY/PAUSE la musique démarrera. Le LED PLAY/PAUSE LED s'allume.



- b. Ensuite appuyer rapidement sur le bouton CUE en synchro avec la musique.



- (2) En appuyant rapidement sur BANK1 ou BANK 2 ou BANK 3 ou BANK 4.

OPERATIONS

18. FACEPLATE OPERATION

Maintenir la touche enfoncée, puis appuyer sur le bouton TIME ou le bouton RATIO pour sélectionner l'opération.

Appuyer sur le bouton TIME ou le bouton RATIO pour confirmer et appuyer sur le bouton TIME pour quitter le mode.

1. Version.....CON: VerXX(control version)
SER: VerXX(Servo version)
BUF: VerXX(Buffer version)
DSP: VerXX(DSP version)
2. SLEEP Time....0~120 min (Sleep Adjustment,
0 min: no sleep)
3. Stop Time.....0.5~12.0 sec(LINE NAME:
start run time adjustment)
4. Run Time.....50~2000 msec(LINE NME:
move time adjustment)
5. Defaults.....YES?(return to default value)
NO?(leave without returning
to default value)
6. Pitch Bend.....Pitch range, +/-1%~100%
7. Bit rate.....Disp ON
Disp OFF
8. Sensitivity.....ADJ.= -20~+20(Touch Wheel:
sensitive adjustment)
9. EXIT&SAVE.Exit & Save setting to next
power on.
A.EXIT.....Exit without save.

REMARQUE :

- Après le réglage, appuyer sur le bouton MEMORY pour sortir et sauvegarder, appuyer sur le bouton TIME pour sortir.
- SAVE → PITCH ON/OFF, PITCH RANGE, SGL/ CTN, AUTO CUE, TIME MODE, HOLD, KEY LOCK, EFFECTS ON/OFF, Sensitivity, SLEEP/STOP/RUN TIME, Pitch Bend, Bit rate.
- Defaults → PITCH (ON), PITCH RANGE (12%), (CTN), AUTO CUE (ON), TIME MODE (REMAIN), HOLD (OFF), KEY LOCK (OFF), EFFECTS (OFF), Sensitivity (+05), SLEEP (15min) / STOP (1.5sec) / RUN (400msec) TIME, Pitch Bend(Pitch range), Bit rate(Disp ON)
- ☞ Lorsque le capteur tactile est anormal :
 - Maintenir le bouton PITCH ON/OFF et allumer l'appareil.
 - La valeur A/D s'affichera et ne toucher pas à la roue à ce moment.
 - Relâcher le bouton PITCH ON/OFF et la valeur sera sauvegardée dans la mémoire.

CARACTERISQUES

APPLICATION	Modèle ISCRATCH101, lecteur Professionnel double CD, MP3 & USB
DIMENSIONS	246(W) x346 (D) x105 (H) mm
ALIMENTATION	AC 100~240V, 50/60Hz, 10W
POIDS	2.5 Kg

CARACTERISTIQUES AUDIO (DISQUE TEST: TCD-782, LOAD=47KOHM)

OBJET	TYPICAL	LIMITE	CONDITION
NIVEAU DE SORTIE	1.35VRMS +/-0.5dB	1.35VRMS +/-1dB	1KHz, 0dB
CANAL BALANCE	WITHIN 0.2dB	WITHIN 1dB	1KHz, 0dB
FREQUENCE DE REPONSE	20-20KHz +/-0.4dB	20-20KHz +/-1dB	0dB OUTPUT
DE-EMPHASIS	-20dB +/-0.2dB	-20dB +/-1dB	16KHz, 20dB
SEPARATION CANAL (*2)	91dB	85dB	1KHz, 0dB
THD+N (*1)	0.0055%	0.01%	1KHz, 0dB
S/N (*2)	120dB	90dB	1KHz, 0dB

REMARQUE : *1 : avec 20KHz Filtre passe Bas

*2 : avec 20KHz Filtre passe Bas et « IHF-A » WEIGHTED

TEMPS DE RECHERCHE (DISQUE TEST: TCD-792)

OBJET	TYPICAL	LIMITE	CONDITION
TEMPS D'ACCES COURT	2Sec	4Sec	Lecture prochaine piste
TEMPS D'ACCES LONG	4Sec	6Sec	PISTE 1 à 20, 20 à 1

LECTURE

OBJET	TYPICAL	LIMITE	CONDITION
INTERRUPTION	1mm	0.7mm	TCD-725
BLACK DOT	1mm	0.6mm	TCD-725
FINGER PRINTS	75um	65um	TCD-725
ECCENTRICITY	140um	140um	TCD-712 W/O TRACK JUMP
VERTICAL DEVIATION	1mm	0.5mm	TCD-731R

PORT USB (PC TEST PROGRAM: SONY SOUND FORGE 8.0)

OBJET	TYPICAL	LIMITE	CONDITION
NIVEAU DE SORTIE	-5dB	-5 +/-1dB	1KHz, 0dB

LENTILLE

SYSTEME	Object lens drive system optical pick up
CHARGEMENT DU DISQUE	2 lecteurs parallèles
DETECTION TRACKING	3 spot beam détection
SOURCE OPTIQUE	Semiconductor laser
LONGUEUR D'ONDE	780nm

GENERALE

SYSTEME	Compact Disc Digital Audio
CHARGEMENT DU DISQUE	Lecteur CD player chargement frontal
AFFICHEUR	Afficheur LCD
PLAGE DU PITCH	within +/-6%, +/-12%, +/-25%, +/-100% pour CD et MP3
PITCH BEND	+/-1% ~ +/-100%
PITCH ACCURACY	+/-0.15%

REMARQUES

- (1) Les caractéristiques sont sujettes au changement à n'importe quelle amélioration par des négociations à l'avance.
- (2) Les pièces sont sujettes au changement à n'importe quelle amélioration dans la marge des caractéristiques.

CARACTERISQUES

FORMAT MP3

Format Disque	Applicable file extensions	mp3 . MP3 . mP3 . Mp3
	ISO9660	Max. 63 characters
	Joliet	Max. 63 characters
	CD-ROM sector format	Mode-1 only
	Max. number of Folders	255
	Max. number of files	max. 999 files (* note #1)
Format MP3	MPEG 1 Layer 3 standard (ISO/IEC 11172-3), which provides for single channel ('mono') and two-channel ('stereo') coding at sampling rates of 32, 44.1 and 48kHz.	32/40/48/56/80/96/112/128/160/192/224/256/320 kbps Xing/VBRI VBR
	MPEG 2 Layer 3 standard (ISO/IEC 13818-3), which provides for similar coding at sampling rates of 16, 22.05 and 24 kHz.	32/40/48/56/64/80/96/112/144/160 Kbps
	MPEG 2.5 Layer 3 standard, which provides for similar coding at sampling rates of 8, 11.025 and 12 kHz.	32/40/48/56/64/80/96/112/144/160 Kbps
Méthode d'écriture du disque	Disc at Once and Track at Once	
	Multi Session	Si la première session est CDDA, lecture uniquement Piste CDDA, si la 1ère session est MP3, lecture uniquement sur fichier MP3

REMARQUE #1 : max. 255 fichiers par dossier.



MIXVIBES DVS LE

For IScratch 101



MIXVIBES

DIGITAL VINYL

USER'S MANUAL

MIXVIBES DVS LE

Introduction

Thank you for choosing Mixvibes DVS LE. MixVibes DVS LE allows you to play audio digital files from your PC through your USB I scratch 101. Your CD player turns into digital controllers!

MixVibes is providing the best audio sound quality, the best reactivity, and a very good behaviour in low speed.

Merci d'avoir choisi MixVibes DVS LE. MixVibes DVS LE vous permet de mixer et scratcher les fichiers audio de votre ordinateur, par l'intermédiaire de votre I Scratch 101. Vos platines deviennent un vrai contrôleur numérique!

Grâce à sa gestion multi audio, MixVibes délivre une restitution sonore inégalable et se comporte parfaitement dans toutes les configurations DJ.

Danke, dass Sie Sich für MixVibes DVS LE entschieden haben.

MixVibes ermöglicht das Abspielen digitaler Audiodateien durch den CD Spieler. Ausserdem erlaubt es präzise Steuerung durch eigene CD player: Deine CD Spieler werden zu digitalen Controllern!

MixVibes bietet bestmögliche Klangqualität, genaue Reaktionen und gutes Arbeiten auch bei langsamen Bewegungen (Geschwindigkeiten).

For any particular questions, you will also find support in many languages on the Mixvibes Forum:

Pour toutes questions supplémentaires, nous vous invitons à vous rendre sur notre forum multilingue:

Für alle Fragen oder weitere Infos zum MixVibes, finden Sie Unterstützung auf unserem Forum:

<http://mixvibes.dj>

System requirements:

- Operating system: Windows® NT, 2000 or XP
- Processor: Intel Pentium IV 2 GHz or Athlon XP 2200 or equivalent
- Memory: 512 MB RAM minimum
- Sound (minimal): one soundcard with multi-channel support (5,1 or 7.1)

Configuration requise:

- Windows® NT, 2000 ou XP
- Processeur : Intel Pentium IV 2 GHz ou Athlon XP 2200 (ou équivalent)
- Mémoire : 512 MB RAM minimum
- Carte son (obligatoire) : une carte son interne à l'ordinateur ou multicanaux (5.1 or 7.1)

System Voraussetzungen

- Betriebssystem: Windows NT, 2000 or XP
- Prozessor: Intel Pentium IV 2 GHz oder gleichwertige
- Arbeitsspeicher: 512MB
- Sound (mindestens): 1 Soundkarte mit Multikanalunterstützung (5.1 or 7.1) oder externe USB Karte (z.B.: Maya 44 USB) DirectX oder ASIO compatible
- Sound (empfohlen): 1 Multikanalkarte mit je 2 Stereo Lineeingängen und 2 Lineausgängen.

Installation Scheme

Schéma d'installation

Installations-Schema

MixVibes DVS LE is really simple to connect. Hereafter is the scheme of the installation:

MixVibes DVS LE est très simple à installer. Voici le schéma d'installation recommandé :

MixVibes DVS LE ist sehr einfach zu installieren: Hier erfahren Sie mehr zum Anschluss der Geräten:

Your Computer

Configuration of your PC
Windows NT2000 or XP
PENTIUM III 1 Ghz minimum
256Mo RAM minimum
Output: 1 Soundcard with stereo OUT
DIRECT X

DJ-Software

ref : Mix Vibes DVS Le



USB Plug In



iScratch 101

Software Installation

Installation du logiciel

Software Installation

Insert the software installation CD. If Setup does not start automatically, run 'setup.exe'.

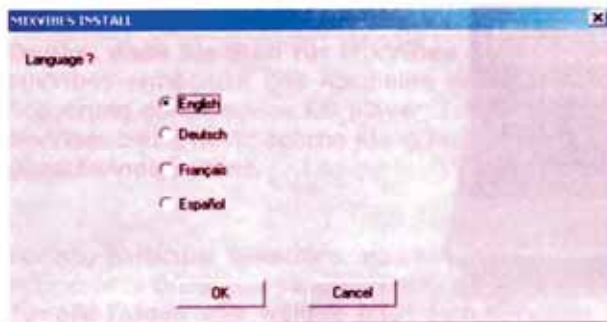
Insérez le CD d'installation. Si l'installation ne démarre pas automatiquement, cliquez sur 'setup.exe'.

Legen Sie die Installations-CD ein. Wenn Setup nicht automatisch startet, klicken Sie „install.exe“.

Choose your language:

Choisissez votre langue :

Wählen Sie Ihre Sprache:



Read and accept the license agreement:

Lisez et acceptez le contrat de licence:

Akzeptieren Sie die Nutzungsbedingungen



Then, enter your name, company, e-mail and your registration code (serial number). You will find this code inside the software box:

Puis entrez votre nom, société, e-mail et numéro de série. Vous trouverez ce numéro de série sur la pochette du CD d'installation :

Dann geben Sie Ihren Namen ein, Firma, e-mail und Ihren Registrierungs Code. Dieser ist in der Software Verpackung zu finden:



One serial number activate one player

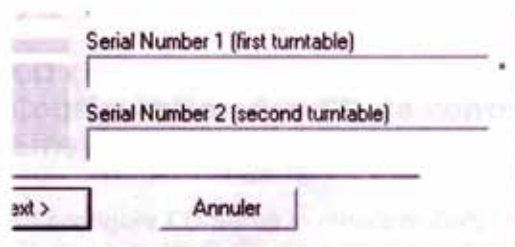
Un numéro de série active une seule platine USB

Eine Seriennummer aktiviert einen USB CD Spieler

If you want to use another I Scratch in order to control the second deck, you will enter the second serial number in the same panel. You simply need to run once again the installation and enter the serial number in "Serial Number 2 (second turntable)".

Si vous souhaitez utiliser un autre I Scratch pour contrôler le deuxième lecteur, il vous suffira de relancer l'installation et d'inscrire le second numéro de série. Inscrivez alors ce dernier sur la ligne "Serial Number 2 (second turntable)".

Wenn Sie einen weiteren I-Scratch benutzen möchten um den zweiten Spieler zu steuern, müssen Sie eine zweite Seriennummer eintragen. Sie brauchen dazu einfach den Installationsverfahren neu durchzuführen und die zweite Seriennummer im Feld „Serial number 2(second turntable)“.



Serial Number 1 (first turntable)

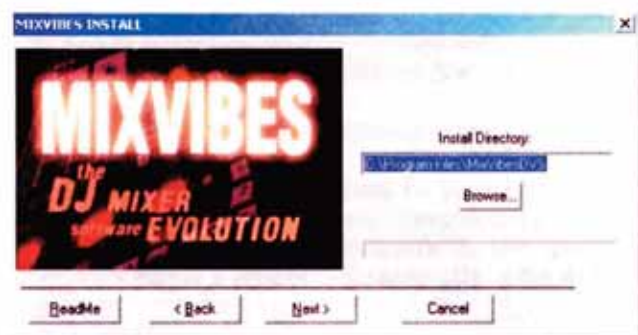
Serial Number 2 (second turntable)

next > Annuler

At last, choose the install directory for MixVibes or let the default directory:

Enfin, choisissez le chemin d'installation ou laissez celui par défaut ;

Als letztes wählen Sie das Installationsverzeichnis oder belassen Sie die vorgegebene Einstellung.



MIXVIBES INSTALL

MIXVIBES
the DJ MIXER
SOFTWARE EVOLUTION

Install Directory:
C:\Program Files\MixVibes\

Browse...

ReadMe < Back Next > Cancel

Congratulations, your MixVibes has been installed successfully!

An Icon is now on your desktop to run MixVibes DVS LE

Félicitations, votre MixVibes DVS LE a été installé avec succès !

Un icône s'est créé sur votre bureau pour lancer MixVibes DVS LE.

Gratulation, DVS ist jetzt installiert! Klicken Sie dieses Symbol am Desktop um DVS LE zu starten.



VERY IMPORTANT:

TRES IMPORTANT :

SEHR WICHTIG :

If your I Scratch 101 is not connected via USB on your computer, MixVibes DVS LE will not start.

Si votre I Scratch 101 n'est pas connecté en USB sur votre ordinateur, MixVibes DVS LE ne se lancera pas.

Wenn Ihr I-Scratch 101 nicht per USB zu Ihrem Computer angeschlossen ist, wird MixVibes nicht starten.

Audio configuration

Configuration Audio

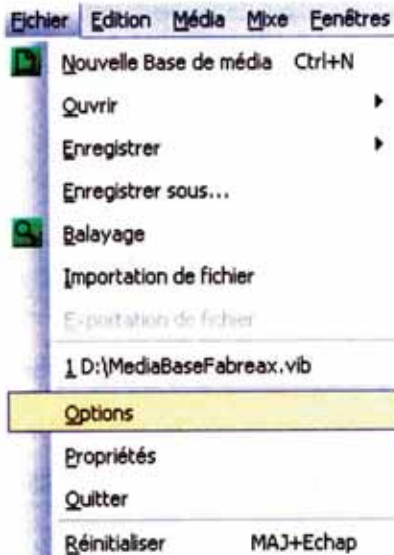
Soundeinstellung

To configure Audio Setup in MixVibes DVS LE, you need to follow all these steps:

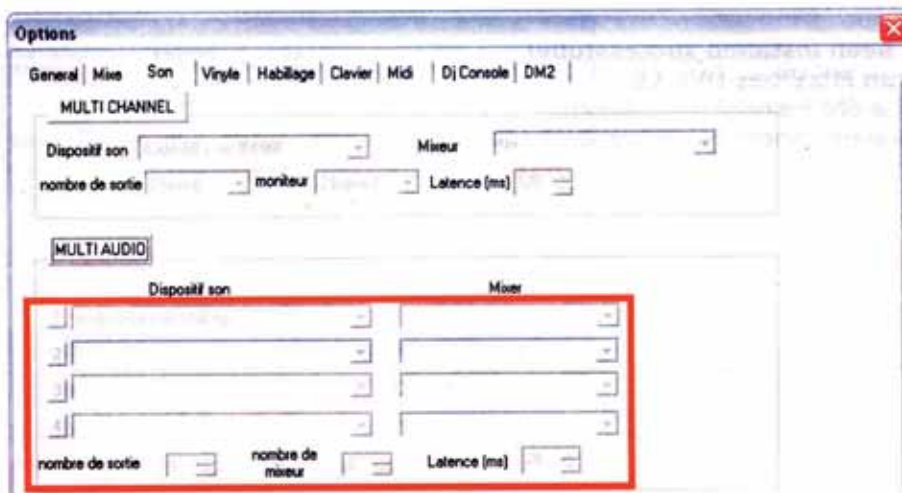
Pour configurer l'audio dans MixVibes DVS LE, merci de suivre la procédure ci-dessous:

Um Mixvibes zu konfigurieren, musst du folgende Schritte machen:

- 1) Click on File / Option / Sound
Cliquez sur Fichier / Option / onglet 'son'
Klicken Sie Datei/ Optionen/ Soundeinstellung



- 2) Choose the Multi Audio mode
Choisissez le mode Multi Audio
Wählen Sie das Multi-Audio Modus

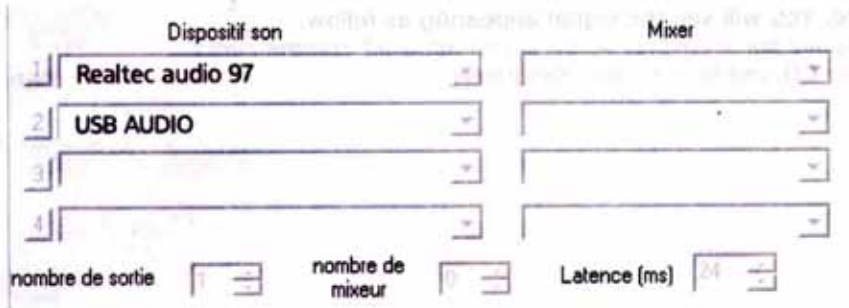


- 3) Select your mixer output
Sélectionnez vos sorties pour le mixeur

- The first Channel will be the internal soundcard of your computer (here Realtec audio 97)
- The second channel will be the USB AUDIO card delivered in the package (ref USBSC1)
- *La première sortie CH1 sera votre carte son interne du PC (ici Realtec audio 97)*
- *La deuxième sortie CH2 sera la carte USB Audio fournie dans le pack (ref USBSC1)*

Wählen Sie den Mischpult-Ausgang

- Der erste Kanal entspricht der integrierten Soundkarte des Computers (hier ,Realtec audio 97')
- Für den zweiten Kanal, wählen Sie die mitbelieferte USB Audio Soundkarte (ref USBSC1)



CD configuration

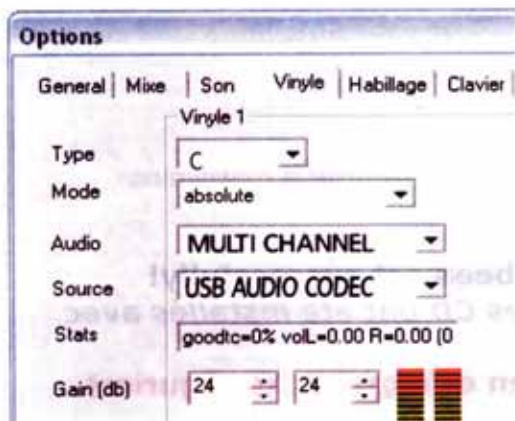
Configuration des CD de contrôle Einstellung der Time Code CD

To configure CD Setup in MixVibes DVS LE, you need to follow all these steps:

Pour configurer le CD dans MixVibes DVS LE, merci de suivre la procédure ci-dessous:

Folgen Sie diese Schritte um die CD in MixVibes DVS LE einzustellen:

- 1) Click on File / Option / Vinyl
Cliquez sur Fichier / Option / onglet 'vinyle'
Klicken Sie Datei / Optionen / Vinyl
- 2) On the first player, choose CD connection
Sur la première voix, choisissez « CD »
Für den ersten Player, wählen Sie "CD".
- 3) Select your soundcard compatibility
Choisissez votre mode
 - First channel CH1 will be your I Scratch 101: USB AUDIO CODEC
 - *La première voix CH1 sera votre première platine I Scratch 101 ; USB AUDIO CODEC***Wählen Sie die Soundkarte für den gewünschten Player.**
 - Kanal 1 ist der I-Scratch 101: USB AUDIO CODEC



CD Calibration

Calibration du CD CD Kalibrierung

Before the calibration, the pitch of your CD player must be set to 0.

Insert the timecode CD into your I-scratch 101.

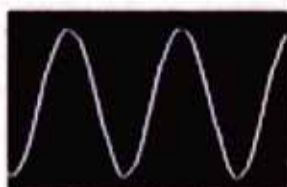
Avant de commencer la procédure de calibration, vérifiez que le pitch de votre platine est à 0.

Insérez le CD de contrôle dans le I Scratch 101.

Bevor Sie die Kalibrierung vornehmen soll der Pitch Ihres Plattenspielers auf 0 gesetzt werden.

Legen Sie die Timecode CD im I-Scratch ein.

- 1) Play the first track and click on Calibrate. You will see the signal appearing as follow.
Mettez votre platine en route USB et cliquez sur « calibrer ». Un signal apparaît comme ceci :
Machen Sie den Plattenspieler an mit der CD und klicken Sie „Kalibrieren“. Der Signal soll wie folgt aussehen



In a good configuration, the level must reach the first red stroke. The wave form must draw a sinusoid.
 The "Stats" field will display the percentage of time code read. The number must be more than 60%.

Un bon signal doit faire figurer les deux premières diodes du vu-mètre en surbrillance et la forme d'onde doit dessiner une sinusoïdale.

Le champ "Stats" vous permet de connaître le pourcentage du time code lu. Un bon signal doit être supérieur à 60%.

In einer guten Kalibrierung muss die Kurve die erste rote Linie erreichen. Die Wellenform sollte eine Sinuskurve anzeigen. Das Feld 'Stats' zeigt den Timecode Prozentsatz an. Je näher zu 100%, desto besser. Diese Anzahl muss höher als 60% sein.

- 2) Do the same procedure for the other decks.

Si vous possédez un autre I Scratch 101, répétez exactement la même procédure pour l'autre lecteur.

Wenn Sie einen weiteren I-Scratch haben, wiederholen Sie alle Schritte.

IMPORTANT:

If you have purchased only one I scratch 101, the other deck will not be activated.

Si vous ne possédez qu'un seul I Scratch 101, la partie du deuxième lecteur sera grisée et inactive.

Wenn Sie nur einen I scratch 101 gekauft haben, wird der andere Spieler nicht aktiviert.

Finally, press the button "Apply" to save the configuration

Une fois avoir effectuées ces étapes, cliquez sur le bouton "Appliquer" pour enregistrer la configuration.

Schliesslich, drücken Sie 'Apply' um Ihre Einstellungen zu speichern.

Congratulations, your sound and CD options have been set successfully!

Félicitations, la configuration sonore et vos platines CD ont été installés avec succès !

Glückwunsch, Ihre Audio- und CD-Optionen wurden erfolgreich konfiguriert.

DJ-Tech
Professional