

# Notice lecteur MP4 OMP-006 DVILECTMP4-1G

Ce manuel contient des informations importantes concernant l'utilisation correcte de l'appareil. Veuillez lire attentivement ces instructions avant toute utilisation pour éviter tout incident ou dommage à l'appareil.

Ne placez pas le lecteur dans un endroit à la température élevée, ne l'exposez pas à l'humidité ou à la poussière.

La température ne doit pas dépasser les 40°C. Prenez garde notamment dans les voitures fermées en été.

Ne frappez pas par sur l'appareil, ne secouez pas ce dernier. Evitez tout choc principalement au niveau de l'écran TFT pour éviter que ce dernier se casse ou se détériore.

Veillez faire attention au volume sonore auquel vous mettez votre lecteur MP4. Veillez à réduire ou couper le volume lorsque vous ressentez un bourdonnement dans vos oreilles.

La durée de vie de la batterie et son autonomie peut varier selon les utilisations, les fabricants et le temps de fabrication.

Ne débranchez pas brusquement l'appareil de l'ordinateur lorsque vous formatez, chargez ou déchargez le disque dur de votre appareil, ceci pourrait mettre en erreur le programme.

Nous déclinons toute responsabilité en cas de perte de fichiers causée par une mauvaise utilisation de l'appareil. Veuillez suivre les instructions du manuel et vous y conformer.

L'appareil ne peut-être chargé que lorsque ce dernier est connecté au cordon USB branché sur l'ordinateur ou avec le chargeur livré avec.

Ne démontez pas l'appareil vous-même. N'utilisez pas d'alcool, de diluant, ou de nettoyant contenant du benzène pour nettoyer les surfaces extérieures du lecteur MP4.

N'utilisez pas votre lecteur dans des endroits où l'utilisation d'appareils électroniques est interdite, comme par exemple dans un avion. Ne l'utilisez pas non plus en conduisant ou en marchant pour éviter tout accident.

Veillez recharger l'appareil conformément aux indications suivantes :

A. Lorsque l'icône de la batterie sur l'écran de l'appareil n'affiche plus rien.

B. Lorsque l'appareil s'éteint de lui-même. Dans ce cas, ce dernier s'éteint rapidement.

C. Lorsque l'appareil ne répond à aucune des manipulations que vous effectuez.

Remarque : notre compagnie se réserve le droit de décliner toute responsabilité en cas de mauvaise manipulation. Vous devez vous conformer aux instructions précédentes pour recharger la batterie de votre appareil.

L'écran TFT de 2.2 pouces affiche une résolution de 260K.

Votre appareil est compatible avec de nombreux formats audio comme le MP3, le WMA et le WAV. Ce dernier format audio vous permet une reproduction fidèle et de haute qualité du son.

Il est également compatible avec le format vidéo MPEG-4. Les vidéos s'affichent en plein écran sur votre appareil. Vous pouvez également utiliser le haut-parleur intégré pour le son pour partager des vidéos avec vos voisins. Vous pouvez également regarder des photos au format JPEG avec votre appareil.

L'impédance de votre lecteur est de 8 ohms.

Ce dernier dispose de la fonction enregistrement digital.

Vous pouvez économiser l'énergie de votre batterie en ajustant la luminosité de l'écran, le rétro-éclairage.

Vous pouvez aussi régler le son à votre goût à l'aide des égalizers 3D EQ. Vous pouvez aussi ajuster l'égaliseur comme vous le souhaitez à l'aide de la fonctionnalité EQ personnel.

Support multi-langages.

Support USB 2.0 pour des transferts rapides avec un taux d'échantillonnage de 5M/sec.

Vous pouvez écouter de la musique tout en lisant un livre numérique grâce à la fonction du tableau d'affichage.

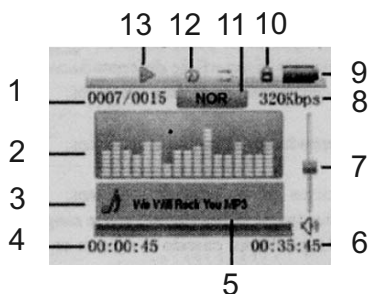
Vous pouvez également écouter de la musique tout en jouant à des jeux sur votre appareil.

Vous pouvez aussi utiliser votre lecteur MP4 comme périphérique de stockage grâce au support firmware.

Votre appareil dispose de la fonction répétition avec le mode A-B.

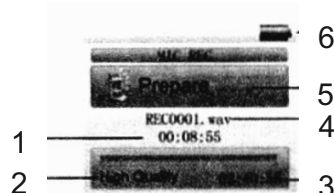
## Écouter de la musique :

- 1) Numéro de la piste/Nombre total de pistes.
- 2) Affichage des fréquences.
- 3) Informations sur la piste.
- 4) Temps écoulé.
- 5) Format de fichier.
- 6) Temps total de la piste.
- 7) Affichage du volume sonore.
- 8) Taux d'échantillonnage.
- 9) Affichage de l'autonomie restante.
- 10) Statut de la fonction de verrouillage.
- 11) Affichage de l'équalizer sélectionné.
- 12) Statut de la fonction répétition.
- 13) Statut de lecture.



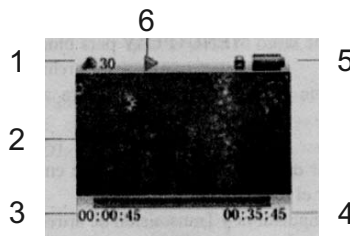
## Mode enregistrement :

- 1) Temps d'enregistrement écoulé.
- 2) Option d'enregistrement.
- 3) Temps restant d'enregistrement possible.
- 4) Information sur le fichier.
- 5) Statut d'enregistrement.
- 6) Affichage de l'autonomie restante.



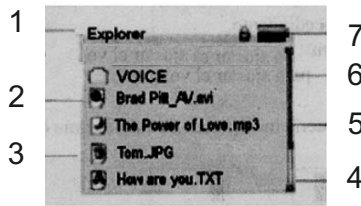
### Lecture de vidéos :

- 1) affichage du volume sonore.
- 2) Zone d'affichage de la vidéo.
- 3) Temps de lecture écoulé.
- 4) Temps total de la piste.
- 5) Affichage de l'autonomie restante.
- 6) État de lecture



### Exploration fichiers :

- 1) Dossier courant.
- 2) Informations fichier vidéo.
- 3) Informations fichier image
- 4) Informations sur le livre digital (E-Book).
- 5) Informations sur la piste audio.
- 6) Dossier enregistrement vocaux.
- 7) Affichage de l'autonomie restante.



### Allumer et éteindre l'appareil :

#### Allumage :

Placez l'interrupteur sur la position ON et pressez ensuite le bouton ►|| pendant 3 secondes. L'afficheur de l'appareil affiche l'écran de chargement et se place en mode de démarrage pour vous permettre de choisir ce que vous désirez écouter, lire ou regarder.

#### Extinction :

- A) lorsque l'appareil est en mode lecture, pressez le bouton ►|| pressez à nouveau ce bouton ►|| pendant 3 secondes pour éteindre l'appareil.
- B) lorsque l'appareil est en mode lecture, pressez le bouton ►|| pendant 2 secondes pour mettre l'appareil en veille. Pressez à nouveau ce bouton pendant 3 secondes pour éteindre l'appareil.
- C) dans les autres modes, pressez le bouton ►|| pendant 3 secondes pour éteindre l'appareil.
- D) le lecteur s'arrêtera de lui-même s'il n'a plus de batterie.

#### Verrouillage de l'appareil :

Dans le mode vidéo, musique ou autre vous pouvez verrouiller l'appareil pour éviter toute manipulation accidentelle. Pour enclencher le verrouillage, appuyez sur les boutons MENU + PLAY simultanément. Pour désenclencher le verrouillage, appuyez de nouveau sur sur les boutons MENU + PLAY simultanément.

#### Réinitialisation :

Si l'appareil se bloque accidentellement, utilisez le bouton ON/OFF pour réinitialiser l'appareil.

#### Connexion avec un ordinateur et transmission de fichiers sur le disque dur de l'appareil :

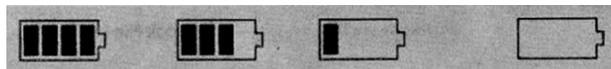
Après avoir allumé votre ordinateur, vous pouvez connecter le lecteur MP4 à un ordinateur à l'aide du cordon USB fourni. Ce dernier vous permet de recharger la batterie de l'appareil ou de transférer des fichiers dans ce dernier. Lorsque l'appareil est connecté à l'ordinateur à l'aide du cordon USB vous pouvez l'utiliser comme un disque amovible USB. Vous ne pouvez effectuer aucune opération avec l'appareil lorsque celui-ci est en mode USB.

#### Contrôle du volume :

Utilisez les boutons "+" et "-" pour contrôler le volume sonore de l'appareil.

#### Détails concernant la batterie de votre lecteur MP4 :

Cet appareil dispose d'une batterie au lithium incorporée.



L'autonomie de la batterie peut varier selon le volume sonore, le type de fichiers que vous lisez et aussi de votre utilisation. Vous pouvez prolonger l'autonomie de la batterie en ajustant plusieurs fonctionnalités.

#### Interface de démarrage :

Avant de rentrer dans le mode principal de l'appareil vous devez sélectionner un mode dans la liste suivante : Musique, Vidéo, Photo, Texte, Enregistrement, Navigation, Jeux, Réglages ; en utilisant les boutons «◀▶▶▶» pressez brièvement le bouton "MENU" pour sélectionner le mode. Pressez ensuite le bouton MENU plus de 1 seconde pour sortir du mode sélectionné et revenir à l'interface de démarrage.

#### Réglages :

Sélectionnez le mode Réglages dans l'interface de démarrage. Appuyez ensuite brièvement sur "MENU" pour entrer dans ce mode. Choisissez ensuite l'option que vous souhaitez ajuster à l'aide des boutons «◀▶▶▶» et «V+ V-».



#### Affichage :

- 1) Temps de la lumière : vous pouvez ici ajuster le temps de rétro-éclairage de l'appareil. 5sec, 10sec, 15sec, 20sec, 30sec, toujours
- 2) Ajustement de la luminosité : cette section vous permet de régler la luminosité de l'écran de l'appareil. +1, +2, +3, +4, +5
- 3) Mode de rétro-éclairage : vous pouvez choisir entre deux modes différents, un normal et un autre vous permettant d'économiser de la batterie.

#### Réglage système :

- 1) Langue : ceci vous permet de choisir la langue des menus de l'appareil.
- 2) Information : vous trouverez ici des informations concernant le logiciel du lecteur.
- 3) Firmware : cette section vous permet d'activer ou de désactiver la fonction firmware.

4)Défaut : vous pouvez ici réinitialiser les paramètres d'usine de l'appareil.

Réglages concernant la lecture de fichiers audio :

1)Répétition : cette fonction vous permet de choisir le mode de répétition.

2)Réglage de lecture : cela vous permet de choisir l'ordre de lecture des pistes.

3)EQ Select : vous pouvez choisir l'égalizer que vous souhaitez utiliser lors de la lecture de musique.

4)User EQ Set : vous pouvez ici ajuster l'égalizer comme vous le souhaitez pour personnaliser le son de votre lecteur MP4.

Arrêt automatique :

Cette section vous permet de choisir le temps d'inactivité avant lequel l'appareil doit s'éteindre automatiquement. Vous pouvez sélectionner les durées suivantes : 10 minutes, 15 minutes, 30 minutes, 60 minutes ou 120 minutes.

Lecture/Arrêt/Pause :

Lorsque l'appareil est en mode de lecture de fichiers audio, branchez les écouteurs sur l'appareil, sélectionnez la piste que vous voulez écouter à l'aide des boutons gauche-droite. Pressez ensuite le bouton ►|| brièvement pour démarrer la lecture. Pressez de nouveau ce bouton ►|| brièvement pour mettre en pause, et ainsi de suite. Lors de la lecture, l'appareil affiche les fréquences audio sur l'écran TFT.

Affichage des paroles :

L'appareil peut afficher les paroles de la chanson que vous écoutez mais le fichier contenant les paroles doit avoir le même nom que le fichier MP3. Par exemple, si votre fichier MP3 s'appelle "Angel.mp3" le fichier contenant les paroles doit s'appeler "Angel.lrc".

Réglages de la lecture de musique :

Lorsque l'appareil est en mode de lecture de fichiers audio, appuyez longuement sur le bouton "MENU" pour entrer dans le menu principal pour ensuite choisir les réglages de lecture. Vous pouvez ici ajuster de nombreux réglages à l'aide des boutons V+ V+. Une fois le réglage ajusté appuyé sur le bouton "MENU" pour valider votre choix.

Répétition A-B :

Lorsque l'appareil est en mode de lecture de musique, appuyez longuement sur le bouton "MENU" plus de 1 seconde pour ensuite sélectionner le menu de réglage de l'appareil. Choisissez ensuite les réglages de lecture pour pouvoir ajuster la fonction de répétition. Voici les différents modes de répétition disponibles :

A)une fois temps :

B)Répéter 1 : cette fonction enclenche la répétition de la chanson en cours.

C)Une fois dossier : répétition de toutes les chansons dans le dossier.

D)Répéter les dossiers : ceci vous permet d'enclencher la totalité des dossiers.

E)Une fois tout : correspond à la répétition aléatoire de toutes les pistes qui se trouvent dans le lecteur.

F)Répéter tout : ceci correspond à la répétition de toutes les pistes audio.

G)Intro : dans cette fonction, l'appareil ne lit que les 10 premières secondes de toutes les chansons.

Réglage de l'égaliseur :

Vous avez le choix entre les égaliseurs suivants : Normal/3D/Rock/Pop/Classique/Basse/Jazz/Utilisateur. Les 8 options vous permettent d'avoir un son différent lors de l'écoute de fichiers audio. Vous pouvez régler l'égaliseur selon vos goûts avec la fonction EQ Utilisateur. La navigation entre les fréquences se fait à l'aide du bouton "◀▶" de gauche à droite et "V- V+" pour monter ou descendre les fréquences.

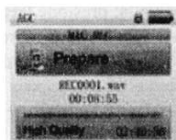


Ordre de lecture :

Vous pouvez choisir entre l'ordre normal ou l'ordre aléatoire (hasard).

Enregistrements vocaux :

Dans le menu principal, choisissez la fonction "Enregistrement". Pressez le bouton ►|| pour commencer l'enregistrement et pressez le même pour mettre en pause ce dernier. Enfin, pressez longuement le bouton "MENU" pour archiver l'enregistrement que vous venez d'effectuer et revenir au menu principal.



Réglages concernant la fonction d'enregistrement :

Lorsque l'appareil est dans le mode d'enregistrement, pressez longuement le bouton "MENU" pour retourner au menu principal. Entrez ensuite dans le menu de réglages et choisissez la section "Enregistrement". Vous pouvez y régler la "qualité d'enregistrement" et le "volume de son".

Qualité d'enregistrement :

Qualité optimale, qualité normale. La première catégorie prend plus de place sur le disque dur que la seconde.

Volume de son :

Vous disposez ici de 5 options : +1, +2, +3, +4, +5. Vous ajustez le niveau d'enregistrement. Les enregistrements effectués avec cette option sont placés dans le dossier contenant les fichiers audio dans le mode de lecture de musique.

Visualisation de fichiers JPEG :

Lorsque vous êtes dans le menu principal de l'appareil, sélectionnez "Image" à l'aide du bouton "MENU" pour placer l'appareil en visualisation de photos. Lorsque vous visualisez les photos, utilisez les boutons "◀▶" pour naviguer entre les images.

Chargement de fichiers TXT :

Vous pouvez charger des fichiers au format TXT dans votre lecteur MP4. Pour cela, connectez l'appareil à votre ordinateur et sélectionnez le fichier désiré dans ce dernier. Placez le ensuite dans le lecteur.

Lecture du fichier TXT :

Dans le menu principal, sélectionnez le mode "eBook" pour pouvoir accéder au fichier. Utilisez les boutons suivant et précédant pour sélectionner le fichier en question. Vous pouvez naviguer entre les pages du document à l'aide des boutons gauche et droite.

Jeux incorporés :

Choisissez le mode "Jeux" à l'aide du bouton "MENU" dans le menu principal pour accéder aux jeux chargés dans l'appareil.

Boutons pour contrôler le jeu :

Le jeu dans l'appareil est un jeu de brique. Pressez le bouton ►|| pour commencer ou mettre en pause la partie. Pressez le bouton V- V+ pour

faire bouger les pièces dans la direction correspondante. Utilisez ensuite le bouton ◀ pour contrôler l'angle des pièces. Pressez le bouton ▶ pour faire tomber plus rapidement les pièces. Pressez enfin longuement le bouton "MENU" pour sortir du mode de jeu.

**Fonctions USB :**

Affichage concernant le mode USB : Votre appareil dispose d'une entrée USB 2.0 avec une vitesse de transfert de 5M/secondes. Le disque dur est compatible avec les systèmes d'exploitation suivants : Windows 98 (nécessite l'installation du driver), Windows 2K, MAC OS 10.3 et plus, Linux Redhat 8.0 et plus. Votre appareil dispose d'une alimentation USB et peut donc être mis en marche avec la connexion USB lorsque la batterie est déchargée. L'écran affiche l'image suivante lorsqu'il est connecté à un ordinateur :



**Affichage concernant la recharge de la batterie :**

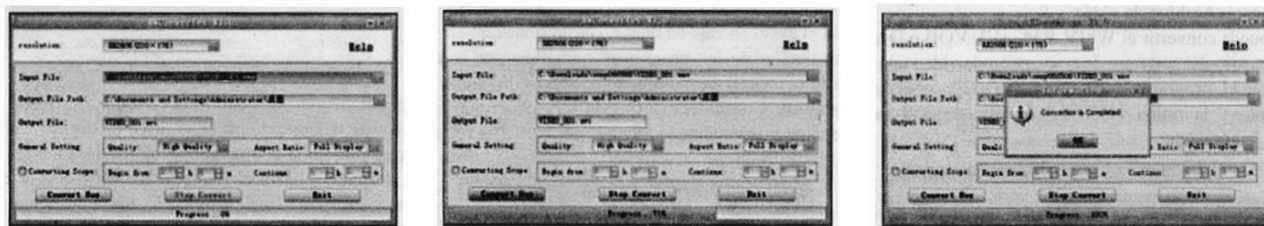
Si l'autonomie de la batterie est faible, une fenêtre d'avertissement affiche "Batterie faible" et l'appareil s'éteint automatiquement. Vous devez donc le recharger à l'aide du chargeur fourni avec l'appareil. Pendant le rechargement, l'écran affiche l'icône de la batterie en train de se remplir (cf. image ci-dessous). Vous devez laisser l'appareil se recharger pendant 4 heures pour que le rechargement soit terminé (Remarque : les deux premières fois, le rechargement prendra environ 8 heures).



**Conversion et lecture de vidéo :**

Le logiciel fourni avec ce lecteur MP4 peut convertir les vidéos des formats suivants : WMV, RM, AVI, VOB et DAT au format AVI.

1. Cliquez sur le programme "AV Converter.exe". Sélectionnez le fichier que vous voulez convertir et ajustez les réglages de conversion comme indiqué sur la photo ci-dessous :



2. Après avoir ajusté les réglages de conversion cliquez sur "Commencer la conversion" pour débiter la conversion du fichier.

3. Une fois la conversion terminée, vous pouvez charger la vidéo dans votre lecteur MP4. Pour lire la vidéo sur votre appareil, sélectionnez le mode "Vidéo" dans le menu principal. Pressez le bouton lecture pour démarrer la visualisation. Pressez le bouton "Menu" longuement pour sortir du mode de lecture de vidéo et retourner dans le menu principal.

**Problèmes techniques connus :**

Veillez vous référer à la liste de problèmes techniques connus si l'appareil ne fonctionne pas normalement :

Problème	Cause
Vous ne pouvez pas allumer l'appareil.	Vérifiez que le lecteur soit éteint et que le logiciel de l'appareil ne soit pas endommagé.
L'appareil est bloqué.	Placez l'interrupteur sur la position "OFF" pour réinitialiser l'appareil.
L'appareil ne lit rien.	Vérifiez que l'appareil est bien sous tension. Vérifiez que le volume n'est pas à "0" et assurez vous que les écouteurs soient bien branchés à l'appareil. Formatez le disque et chargez le à nouveau.
Vous ne pouvez pas mettre des fichiers dans l'appareil/Vous ne pouvez pas supprimer des fichiers dans celui-ci.	Assurez vous que le cordon USB soit bien branché sur l'appareil et l'ordinateur également.
Vous ne pouvez pas utiliser la fonction "Enregistrement".	Vérifiez qu'il reste de place sur le disque dur ou que l'autonomie est suffisante.
Les mots affichés sont déformés.	Assurez vous d'avoir choisit la bonne langue.
Vous ne pouvez plus utiliser l'appareil normalement depuis la mise à jour.	Refaites une mise à jour sur Windows 2000.

Résolution de l'écran TFT.	Résolution couleur : 260K. Diagramme : 220*176.
Langues compatibles	Langues multiples.
Vitesse de transfert de fichiers.	USB 2.0 à forte vitesse de transfert (5M/sec).
Formats compatibles	Musique : MP3, WMA, WMV, ASF, WAV Enregistrement : WAV Photos : JPEG
SNR	85dB.
Puissance de sortie maximale	10mW à gauche et à droite.
Capacité de stockage	Flash Mémoires de 128MB/256MB/512MB/1GB/2GB.
Alimentation	Batterie au lithium de 3.7V.
Autonomie de la batterie	Lecture de vidéos : 6 heures. Lecture de MP3 : 8 heures. Enregistrement : 10 heures.
Température de fonctionnement supportées.	De 5°C à 40°C.
Systèmes d'exploitation compatibles	WINSE/ME/2K/XP, MAC OS 10, Linux 2.4.2 et WIN98 (nécessite un driver).
Accessoires fournis	Le manuel d'utilisation, les écouteurs, le cordon USB et le CD d'installation.

**Caractéristiques du produit :**

Remarque : les caractéristiques sont amenées à changer selon les modèles et les évolutions.